



地址:江西省瑞昌市码头镇亚东大道6号

邮箱:achc@achc.com.cn

电话:0792-4888999#6027

官网:<http://www.achc.com.cn/>

2023年度 环境、社会及管治(ESG)报告

ENVIRONMENTAL, SOCIAL AND GOVERNANCE REPORT

目录

- 01 关于本报告
- 03 董事长报告

走进亚泥(中国)

- 07 董事会声明
- 07 关于亚泥(中国)
- 08 公司发展历程
- 09 产品及市场布局
- 10 企业文化

永续亚泥

治理固本筑基

- 13 永续发展
- 15 ESG管治
- 19 公司治理
- 22 合规经营

责任亚泥

共建美好未来

- 29 科技创新
- 32 品质服务客户
- 37 践行责任供应
- 39 员工管理
- 51 践行社会责任

绿色亚泥

守护绿水青山

- 55 环境管理体系
- 59 污染防治
- 65 资源使用管理
- 72 应对气候变化
- 75 开展绿色运营

- 83 展望未来
- 85 独立审验声明
- 89 附录
- 95 关键绩效表
- 99 索引
- 103 读者意见反馈表

关于本报告

报告概述

本报告是由亚洲水泥(中国)控股公司(以下简称“亚泥(中国)”“公司”或“我们”)向社会发布的第10份环境、社会及管治(ESG)报告,报告面向亚泥(中国)的所有利益相关方,秉持客观、规范、透明的原则,如实披露了亚泥(中国)于2023年对于股东、客户、合作伙伴、员工等重要权益人的履责实践,以及公司在ESG领域所作的努力,旨在回应利益相关方的期望,未来更好地履行社会责任。

时间范围

本报告为年度报告,除特别说明外,报告期间为2023年1月1日至2023年12月31日,为增强报告的可比性和完整性,部分数据及内容适当追溯之前年份。

报告范围

除特别说明外,报告涵盖亚泥(中国)及其全资、控股子公司在ESG领域的情况,信息边界与公司年报口径一致。

数据来源

除特别说明外,本报告所引用的信息与数据均来源于公司统计报告和相关文件,以及经由公司统计与审核的ESG信息。如无特殊说明,货币单位均为人民币元。

编写依据

本报告参考香港联合证券交易所《环境、社会及管治报告指引》(HK ESG)、《可持续发展报告标准(GRI Standards)》、《联合国可持续发展目标(SDGs)企业行动指南》、全球水泥协会(GCCA)水泥行业标准、可持续发展会计准则委员会基金会(SASB)发布的建筑材料行业标准等指引编写。

外部鉴证

本报告由华测检测认证集团股份有限公司进行独立第三方进行独立第三方鉴证,鉴证声明附后。

确认及批准

本报告已经公司董事会审议。

公司重点附属公司缩写释义

公司全称	公司简称
江西亚东水泥有限公司	江西亚东
黄冈亚东水泥有限公司	黄冈亚东
湖北亚东水泥有限公司	湖北亚东
武汉亚鑫水泥有限公司	武汉亚鑫
四川亚东水泥有限公司	四川亚东
四川兰丰水泥有限公司	四川兰丰
扬州亚东水泥有限公司	扬州亚东
武汉亚东水泥有限公司	武汉亚东
南昌亚东水泥有限公司	南昌亚东
南昌亚力水泥制品有限公司	南昌亚力
武汉亚力水泥制品有限公司	武汉亚力
四川亚力水泥制品有限公司	四川亚力
成都亚力水泥制品有限公司	成都亚力
泰州亚东建材有限公司	泰州亚东
江西亚利运输有限公司	江西亚利
湖北亚利运输有限公司	湖北亚利
四川亚利运输有限公司	四川亚利

报告发布方式

本报告以中文及英文格式的网络电子版发布,如英文报告与中文报告存在出入,请以中文报告为准。电子版可在公司网站查阅下载,网址 <http://www.achc.com.cn/>。

联系方式

如有进一步查询,或对本报告及公司ESG工作有任何疑问或建议,您可通过以下方式与公司联系。

网址:<http://www.achc.com.cn/>

联系地址:江西省瑞昌市码头镇亚东大道6号

邮编:332207

联系电话:0792-4888999, 4888200

董事长报告



全球经济环境近年出现明显变化，一方面数字科技发展加速推进，带动全球产业及企业数字化转型；另一方面世界各国对于气候议题日益重视，2023年12月13日第28届联合国气候变化大会(COP28)上，国际社会首次约定化石能源的净零目标：“以公正、有序和公平的方式迅速自化石燃料的能源系统中转型，在这个关键十年中加速行动，以便在2050年左右实现科学的净零排放”。同时，ESG作为企业绿色发展的风向标，在中国“双碳”目标下飞速发展。

亚泥(中国)在充满挑战的新时代，展现传统产业不传统企图，积极主动求新求变，拥抱ESG，整合集团资源，朝着「科技创新」和「净零排放」两大中长期目标迈进。

做好顶层设计，完善ESG管理体系

健全的治理架构及完善的治理制度是亚泥(中国)永续发展的基石。为健全企业永续之管理，于董事会成立指导推动企业永续之「企业永续委员会」，指导公司永续发展工作。执行长担任企业永续推行委员会主任委员，加强落实ESG管理。公司围绕社区、员工、供货商等相关方，制定可持续发展战略，内容涵盖产业创新、环境保护、健康与安全、能源效率、可持续采购、员工与社会等，扩大ESG关注面，提高整体治理能力。

推动科技创新&绿色发展相互促进

水泥行业不断呼吁尽快将水泥纳入碳汇市场，实行更为严格的碳排放配额。亚泥(中国)通过健全科技创新体系，加强低碳技术攻关，推广实施超低排放改造，加速数字智能化进程，推动产业向绿色低碳转型升级。

科技创新方面，亚泥(中国)不断激发全员创新活力，坚持环保技术的研发应用，推进工艺技术革新。通过近两年时间的探索和努力，辖下江西亚东已经取得9项实用新型专利及2项发明专利，覆盖搅拌机技术领域、水泥熟料生产工艺、尾气处理及脱硝装置、散泥称量系统、卸船装置、长皮带传输设备等，从产运销全流程实现一次次蜕变。

源头减碳方面，所辖一贯化水泥厂长期使用工业废渣替代部分水泥原料，减少石灰石等资源用量，并积极开展生物质替代燃料，藉此达到资源多效利用。值得一提的是，亚泥(中国)的循环经济物料来源涵盖政府部门以及钢铁、石化、造纸等行业的废弃物及资源化产品，例如：江西亚东协助政府处理生活垃圾、理文造纸的废弃物；湖北亚东处理重金属污染土等。

生产制程减碳方面，亚泥(中国)携手鼎鼎企管与亚洲工程公司建设专属智慧能源管理系统已投入运行，持续从生产的各个环节寻找节能降耗减排的机会，每年可节电0.75%，有效减排CO₂万吨以上。并以此为核心拓展智能化项目，覆盖优化控制、质量管理、物流管理和设备管理等方面，持续建设亚泥(中国)数据分析平台，至今已成功开发智能切送电系统、L-NO_x双闭环高效脱硝系统应用、能源管理系统、智能发货系统、设备振动管理系统等多个集成智能应用。未来更计划进一步纳入水资源、收尘机等更多管理系统，加强精细化管理，从而实现从原料、产品、设备、车间、工厂到产业链、供应链、价值链的全面融通，全面提升节能降耗水平。

公司在不断推进污染治理水平，探索优化水泥窑主要污染物(颗粒物、SO₂、NO_x)超低排放技术，使用低氮燃烧、氨水脱硫、复合脱硫、袋收尘等多种方式，进行脱硝SCR、旋窑降阻节能等改造，实现污染物与氮氧化物、二氧化碳减排协同，打造水泥行业绿色工厂。此外公司自行设计安装包装水泥装车收尘罩与收尘设备，控制袋泥装车系统粉尘无组织排放浓度<1.5mg/m³，大幅改善工人作业环境，实现水泥包装车间清洁生产。截至报告期末，亚泥(中国)各司均已完成水泥窑粉尘超低排放改造。规划到2025年，各司均需完成氮硫化物超低排放，并达到环保绩效评级A级标准。

打造幸福职场，扶持弱势群体，厚植文化薪传，创造共荣社会

公司坚持与社会共享、与员工共进，致力于践行企业责任。通过为员工提供良好的薪酬福利、系统的职业发展规划、贴心的人文关怀、安全健康的工作环境、与员工建立相互尊重、相互信任、共同成长的和谐关系，聚力打造幸福职场。与此同时，我们利用水泥企业优势，全力调配资源，助力灾区重建家园，并积极响应国家乡村振兴战略，在瑞昌市、彭州市等地推动完善乡村基础设施建设。持续关注弱势群体并资助教育文化事业，2023年，亚泥(中国)回馈社会近260万元人民币，未来将持续关注周边小区需求，为营造绿色家园贡献亚泥力量。

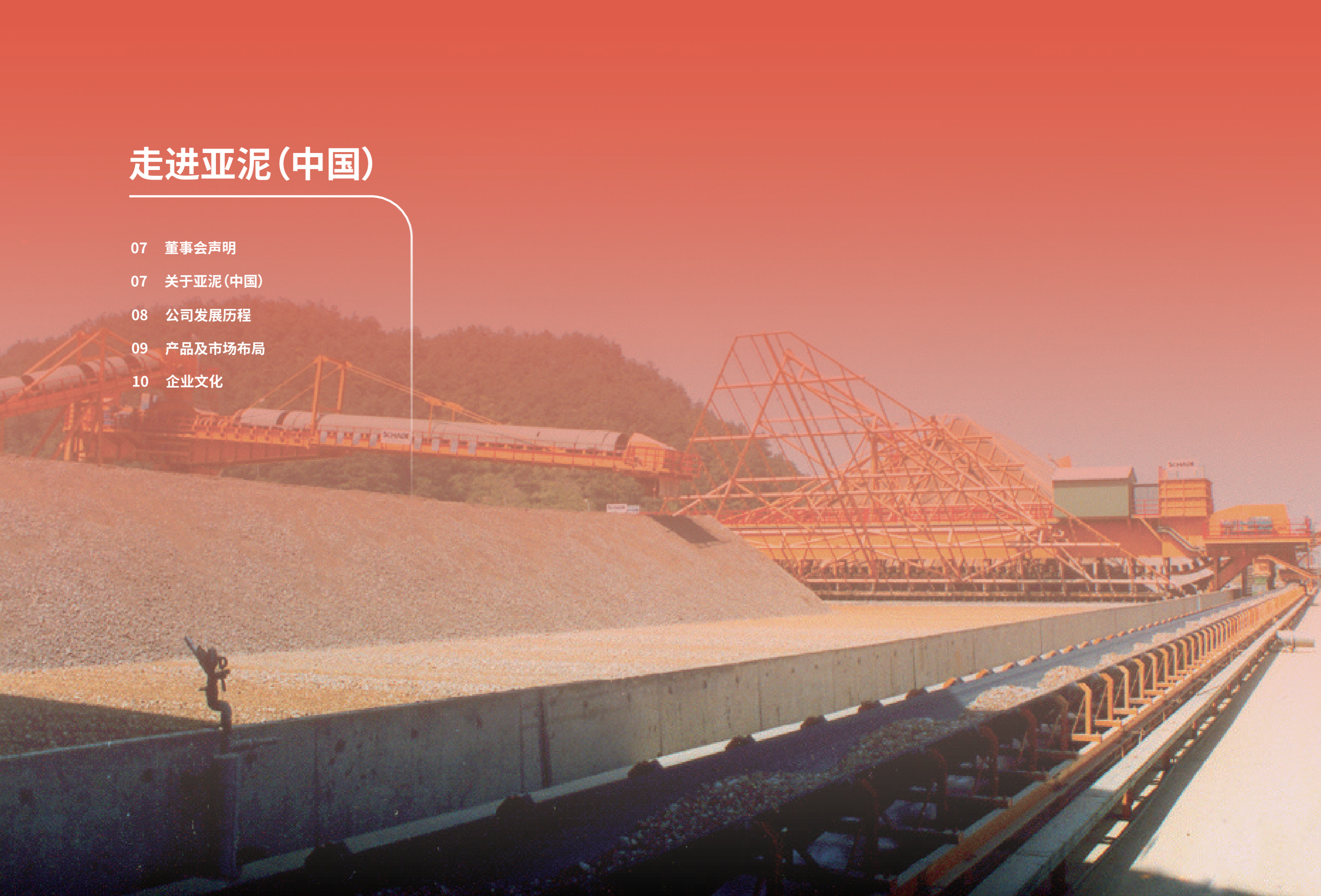
公司始终坚持生态优先、绿色发展的理念，追求企业与生态环境协调发展，助力打造青山常在、生机盎然的美丽中国。建厂至今，始终重视矿山植生绿化和生态保育，减少矿山开采对环境的影响。江西亚东水泥的五座矿山、黄冈亚东水泥的三座矿山，亦先后获得省或国家级绿色矿山认证。

亚泥(中国)经历无数的政经与时局变化，在每个历史轨迹，始终处变不惊，掌握变革契机，以「诚、勤、朴、慎、创新」的立业精神作为经营发展的最高指导原则，未来将持续推动集团资源整合计划，擘画永续发展策略，拥抱绿色智慧未来，淬炼更高的品牌价值，创造企业、社会、环境共赢共荣。

徐旭东

走进亚泥(中国)

- 07 董事会声明
- 07 关于亚泥(中国)
- 08 公司发展历程
- 09 产品及市场布局
- 10 企业文化



董事会声明

亚洲水泥(中国)控股公司董事会,深知自身在推动公司可持续发展方面肩负的重要责任。我们充分认识到,可持续发展不仅是企业社会责任的体现,更是企业长远发展的基石。因此,我们始终将ESG理念融入公司的日常运营和管理之中。

作为公司的最高决策机构,董事会及高级管理层已经采纳了双向管理方式,以全面评估本公司面临的重大议题,并将其作为制定可持续发展策略的重要依据。我们坚信,这种管理方式不仅能够确保高层对ESG理念有清晰的认识和理解,还能够促进公司决策者与一线工人之间的顺畅沟通,确保ESG理念在公司各个层面得到有效落实。

我们高度重视与持份者的沟通和合作,通过定期发布年度环境、社会及管治报告,向持份者全面展示公司在ESG方面的表现和所取得的进展。同时,我们也积极倾听持份者的意见和建议,不断完善自身的ESG管理体系和实践。

董事会深知,ESG领域的发展日新月异,市场和国际趋势不断变化。因此,我们将持续关注ESG相关议题的最新动态,了解国际标准和最佳实践,以便及时调整和优化公司的ESG战略和措施。我们将继续寻求改进ESG的机会,不断提升公司的可持续发展水平。

我们坚信,只有坚持ESG理念,积极履行社会责任,才能实现企业的长远发展和社会的和谐共生。未来,亚洲水泥(中国)控股公司将继续致力于推动ESG工作,为实现可持续发展目标贡献自己的力量。

关于亚泥(中国)

亚洲水泥(中国)控股公司,作为中国水泥行业的领军企业之一,自2004年成立以来,始终致力于提供高质量的水泥产品和解决方案,为各类建筑项目提供可靠支持。

亚洲水泥(中国)控股公司总部位于江西省瑞昌市,下辖各公司位于长江中下游地区及四川成都,拥有多条现代化的水泥生产线,年水泥产能达3,500万吨。公司主要市场涵盖四川、湖北、河南、江西、安徽、江苏、浙江、上海等省市,经过多年经营,公司产品—洋房牌水泥已在武汉、九江、南昌、扬州、上海、成都等都市市场成为高品质水泥的代表。作为中国前十大水泥集团之一,公司未来将坚持以人为本、诚信经营的理念,努力实现更高的业绩和市场占有率。



公司发展历程

1994年

台湾亚洲水泥公司张才雄总经理应邀至江西省瑞昌市考察,与江西省政府有关领导商谈投资兴建水泥厂

1997年

7月新加坡亚洲私人投资有限公司代表台湾亚洲水泥公司与江西省建材国有资产经营公司签订合资合同

2002年

江西亚东通过ISO 9001质量管理体系认证

2006年

亚泥(中国)大陆地区管理总部成立,四川亚东一号窑点火投产

2010年

收购武汉鑫凌云水泥公司并更名为武汉亚鑫水泥公司

2019年

瑞昌亚东新材料有限公司投资成立

1995年

亚泥(中国)在大陆设立的第一家公司上海亚力注册成立

2000年

江西亚东一号窑点火投产

2005年

江西亚东通过ISO 14001环境管理体系认证;同年,湖北亚东注册成立并动工

2008年

亚洲水泥(中国)控股公司于香港主板上市,股票代码:0743.HK

黄冈亚东一号窑动工,江西亚东通过OHSMS 18001职业健康安全管理体系认证

2014年

收购四川兰丰水泥公司,收购湖北鑫龙源矿业公司40%股权

产品及市场布局

公司产品包括：硅酸盐水泥熟料、各种强度等级的通用硅酸盐水泥、中及低热硅酸盐水泥、矿渣粉、石灰石粉、灰粉、预拌混凝土等。

公司产品

- 硅酸盐水泥熟料
- 各种强度等级的通用硅酸盐水泥
- 中及低热硅酸盐水泥
- 矿渣粉
- 石灰石粉
- 灰粉
- 预拌混凝土

市场布局

一贯化水泥制造厂

- 江西亚东水泥有限公司
- 黄冈亚东水泥有限公司
- 湖北亚东水泥有限公司
- 武汉亚鑫水泥有限公司
- 四川亚东水泥有限公司
- 四川兰丰水泥有限公司

水泥研磨厂

- 扬州亚东水泥有限公司
- 武汉亚东水泥有限公司
- 南昌亚东水泥有限公司

水泥制品厂

- 南昌亚力水泥制品有限公司
- 武汉亚力水泥制品有限公司
- 四川亚力水泥制品有限公司
- 成都亚力水泥制品有限公司
- 泰州亚东建材有限公司

运输公司

- 江西亚利运输有限公司
- 湖北亚利运输有限公司
- 四川亚利运输有限公司

企业文化

愿景

持续追求高品质、高效率、高环保、低成本，创新求变，成为水泥行业的典范

目标与展望

公司希望并努力成为中国区域性市场占有率及营运效率最高的领先综合水泥生产商之一，致力为股东争取最大回报

使命

营造永续绿色家园的首选伙伴

理念

工业发展与环境保护可并行不悖

立业精神

诚、勤、朴、慎、创新



永续亚泥

治理固本筑基

- 13 永续发展
- 15 ESG管治
- 19 公司治理
- 22 合规经营

亚泥(中国)通过深入推进ESG管理、完善公司治理、恪守商业道德、深化合规经营、强化风险管控等方式构建合规经营、廉洁高效、运转流畅的治理机制,助推企业可持续、高质量发展。

关键绩效:

截至2023年末,董事会成员共计**11**名;

报告期内,召开股东大会**1**次,董事会**4**次,职能委员会**9**次;

截至2023年末,共计获得专利**38**件。



永续发展

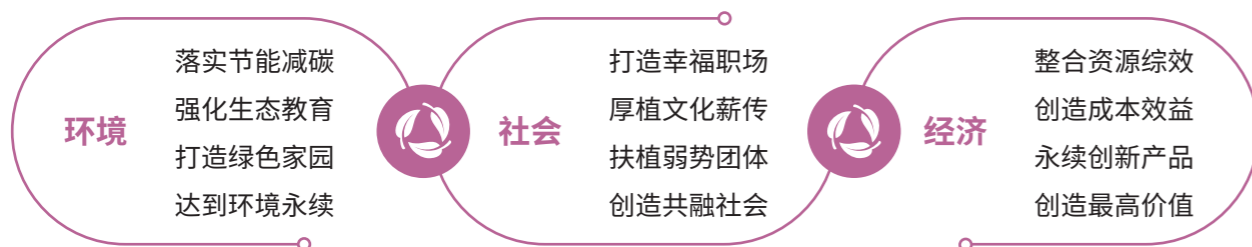
公司董事会高度重视ESG管理理念与公司发展战略的深度融合,密切关注企业ESG管治的综合表现,并持续完善ESG管理机制。在完成公司经营目标的同时,积极响应各持份者期望,切实履行企业社会责任,为社会持续创造长期价值,为公司永续高质量发展保驾护航。

永续发展策略

亚泥(中国)立足环境、社会、经济三个维度,制定永续发展策略并评估公司运营各个环节对国内外永续发展的影响。同时,公司结合持份者反馈、行业特性及外部专家意见等,将永续矿山、循环经济及低碳制造作为永续发展重点方向。



近年来,我们通过科学论证逐步量化永续发展目标,定期对达成情况进行追踪和评估,并将永续发展绩效对我们的员工、合作伙伴、客户及社会大众进行披露。同时,我们综合考量目标达成情况、公司战略规划及市场风险和机遇的改变,对目标进行及时调整或修订,以保证目标设定的合理性和可行性。



永续风险管理机制

管理政策

为强化公司治理,促进公司稳健经营与永续发展,亚泥(中国)建立健全风险管理机制,将可能产生的风险控制可在承受范围内。董事会为风险与机会最高决策单位,担负公司整体风险的最终责任,企业永续委员会及各权责单位据以执行,以确保目标达成。

流程

风险管理程序包括风险辨识、风险衡量、风险回应、风险监控及风险报告,风险类型包含营运风险、财务风险、危害风险、资安风险、法遵风险及其他风险(气候变迁)。



风险类型

- 营运风险
- 财务风险
- 危害风险
- 资安风险
- 法遵风险
- 其他风险(气候变迁)

实践

2023年亚泥(中国)风险管控执行情形:

例行每月召开职业安全卫生委员会,每季度进行安全大检查,每半年5S评比,安全生产月活动,每月定期查核安全管理及每次现场巡查等。

永续发展目标

2060年净零排放目标

永续发展工作计划

2023年永续ESG行动

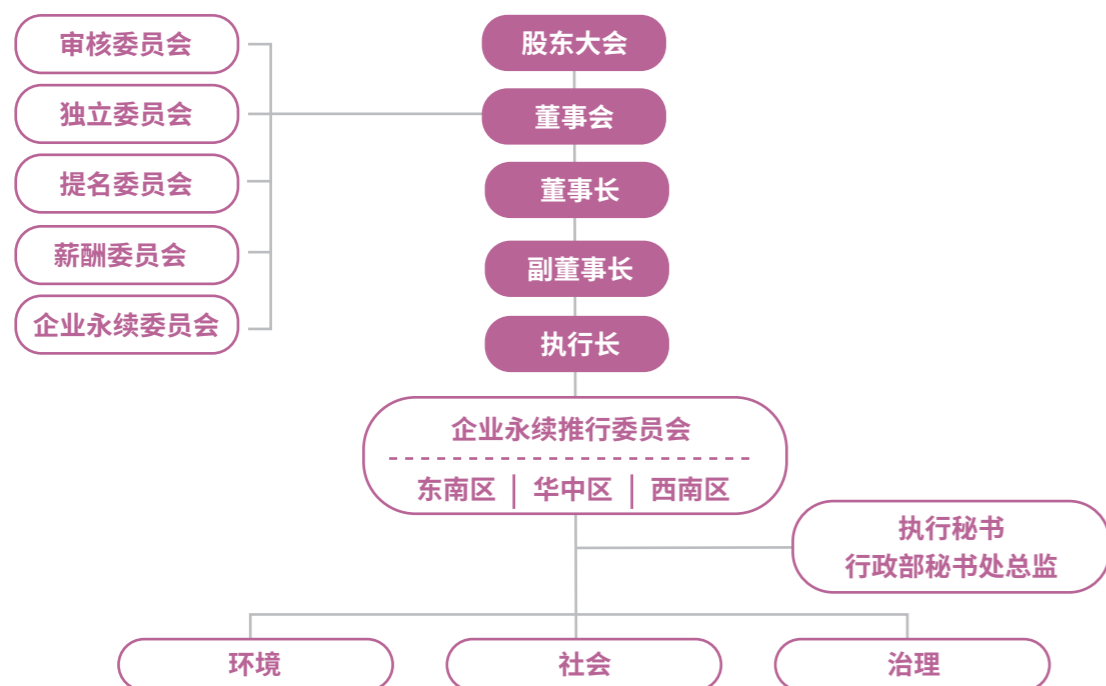
亚泥(中国)永续发展目标完成情况

工作规划	2023年完成情况
所有制造厂逐步达标中国环保评级绩效A级	1家企业被评为环保评级绩效A级
所有矿山逐步获得绿色矿山认证	亚泥(中国)10家矿山中,已有8家获得绿色矿山,其中,国家级绿色矿山6家,省级绿色矿山2家
国际评鉴机构评级逐年提高	MSCI评分3.3分, BB级
每年揭露所有生产制造厂的碳中和目标达成情形	2023年排放量(范畴1+范畴2)为18,531,295吨,相对2019年基准线减量15.8%。基本接近2025年目标减量17%

ESG管治

亚泥(中国)积极践行ESG理念,持续将ESG理念融入日常经营,提升董事会监督与ESG管理的意识,实现企业与社会的可持续发展。同时,积极与持份者保持沟通交流,了解各方诉求与期望,并积极做出回应,为各方创造更大利益和价值。

ESG管治架构



董事会对环境、社会及管治事宜的监管体系

永续委员会

为达成永续经营理念,亚泥(中国)于2023年经董事会通过成立企业永续委员会,负责企业永续相关事项的督导及决策,每年至少召开2次会议并向董事会报告。董事会每年对企业永续委员会提出公司对环境、社会及管治相关议题的建议并追踪检讨每年达成绩效,监督企业永续运作。

永续推行委员会

为更有效推动永续发展工作的实施,亚泥(中国)亦成立企业永续推行委员会。该委员会由亚泥(中国)执行长担任主任委员,行政部秘书处总监担任执行秘书。针对ESG面向的不同议题,设置执行小组及召集人,统筹规划永续议题的推行,并定期向永续委员会委员呈报工作目标及执行进度,以确保永续工作顺利进行。

持份者参与机制

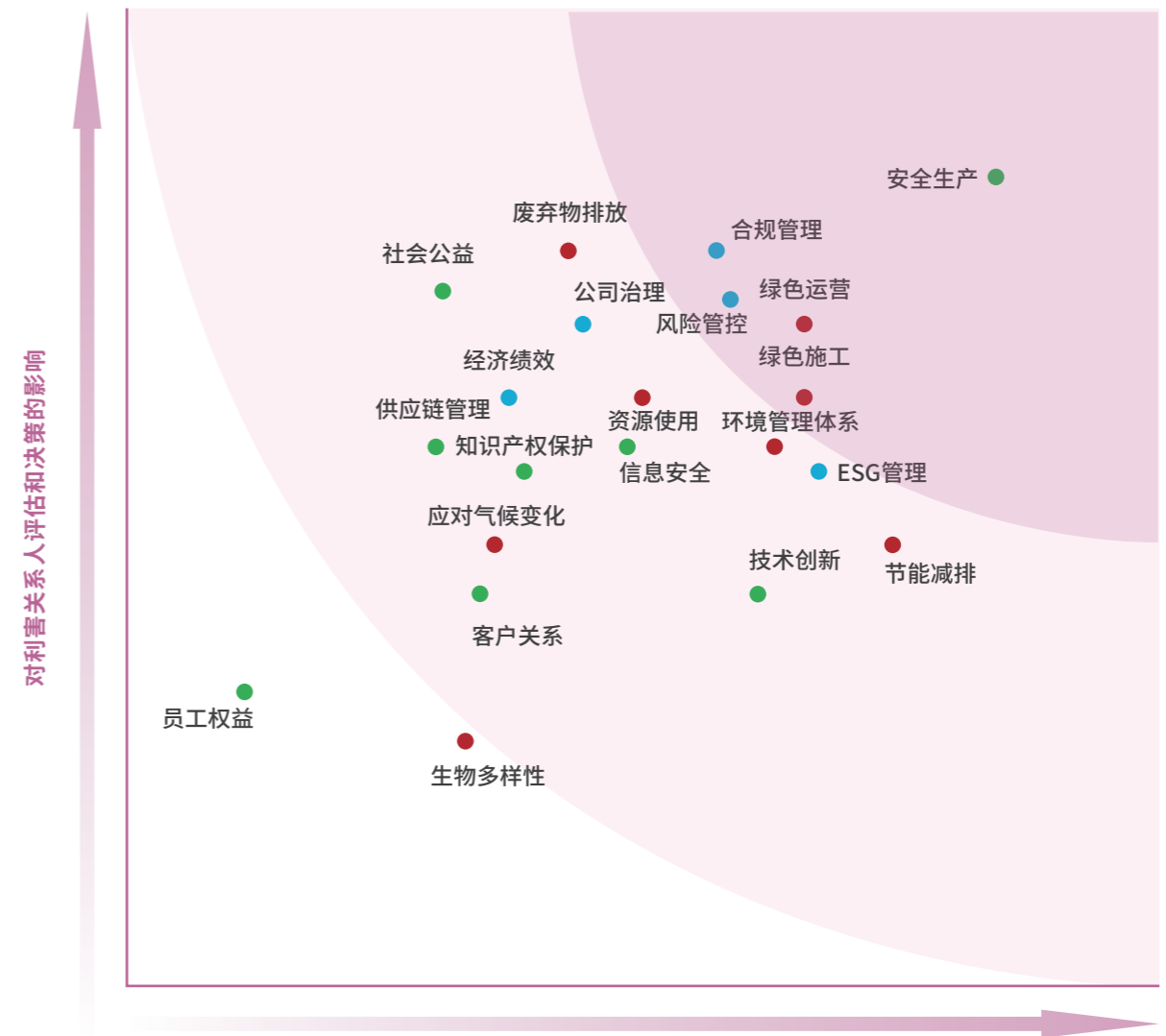
亚泥(中国)高度重视与内外部持份者保持良好的沟通,建立常态化沟通机制,了解各方诉求与期望,持续优化调整沟通渠道以积极回应持份者关注,稳步推进企业ESG工作有序进行。

2023年,公司共进行投资者沟通交流780次,其中接听投资者电话250个,处理电子邮件500封,召开电话会议8次,视频会议4次,举办网上业绩说明会4次,接待实地调研及座谈交流14次,投资者意见回复率100%。投资者沟通方式具体为:股东大会、投资者热线、公司网站、新媒体平台、电子邮件及传真等。

持份者	关注议题	沟通方式与渠道
员工	合法雇佣 员工权益保护 多元化与机会平等 培训与发展 职业健康与安全	培训与绩效考核 投诉与反馈 工会 员工满意度调查 员工手册、电子公告栏
股东及投资者	经济绩效 风险管理 合规经营 管理层架构	股东大会 官网投资人专区 信息披露 (年报、社会责任报告) 日常沟通(电话、邮件及会面)
客户及合作伙伴	客户服务 产品质量与安全 信息安全 数字化转型	满意度调研 产品品质认证及检验报告 官网意见反馈 实验室合作 日常沟通(电话、邮件及会面)
供应商及承包商	商业道德 负责任采购 供应商管理	供应商考评 供应商管理平台 供应商意见调查表 日常沟通(电话、邮件及会面)

持份者	关注议题	沟通方式与渠道
政府和监管机构	经济绩效 环境合规	信息披露 法规说明会、研讨会或座谈会 公文往来 例行检查
非政府组织	绿色矿山 节能减排 应对气候变化	信息披露 参加NGO活动 研讨会/座谈会
行业协会和同行业公司	经济绩效 绿色产品	展会、研讨会 行业会议 日常沟通(电话、邮件及会面)
社区及公众媒体	社区关系 矿山管理 污染防治 慈善公益	投诉及反馈 公益活动 社区居民活动 公司官网 日常沟通(电话、邮件及会面)

本次报告实质性议题分析过程综合考量2023年度重点工作部署、行业趋势及持份者反馈,基于2022年度实质性议题调研情况,增加数字化转型议题,并调整部分议题重要程度。本次ESG信息披露从对利害关系人决策和评估的影响程度以及公司对环境、社会、管治的影响程度两个维度进行交叉分析,最终得出本报告的实质性议题矩阵,并交由董事会审核通过。



- 亚泥(中国)对社会、环境和经济的影响
- 废弃物排放
 - 资源使用
 - 员工权益
 - 安全生产
 - 公司治理
 - 风险管控
 - 节能减排
 - 环境管理体系
 - 客户关系
 - 技术创新
 - 合规管理
 - 经济绩效
 - 生物多样性
 - 应对气候变化
 - 知识产权保护
 - 信息安全
 - ESG管理
 - 绿色运营
 - 绿色施工
 - 供应链管理
 - 社会公益

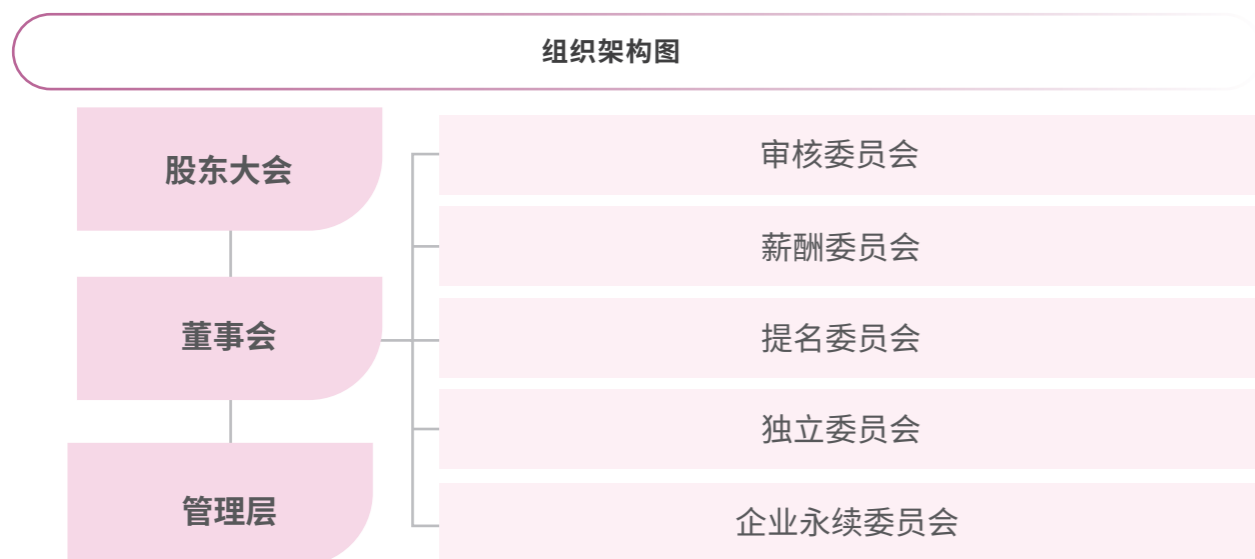
实质性议题分析

为确保亚泥(中国)永续发展切合持份者需求、突出公司经营特点、顺应行业发展趋势,我们采用科学的方法系统管理永续发展实质性议题,通过永续发展议题甄别、持份者调研、永续发展影响评估及重大议题管理四个步骤对永续发展实践进行管理。永续发展议题甄别综合考量公司内外部多种因素以确立实质性议题库,同时通过问卷、深度访谈、日常反馈等多种方式与持份者进行沟通,问卷频率为1-2年一次,并根据公司永续发展情况进行及时调整,在永续发展工作部署发生显著变革时进行专案调研。



公司治理

公司严格按照《中华人民共和国公司法》《中华人民共和国证券法》《香港上市规则》、中国证券监督管理委员会有关法律法规及《公司章程》，建立了由股东大会、董事会及其职能委员会、监事和管理层构成的法人治理架构，并根据公司《股东大会议事规则》《董事会议事规则》等要求召开股东大会和董事会，进行管理决策和运行监督，保障公司重大事项决策程序规范且高效。报告期内，公司股东大会、董事会等决策、监督机构均严格按照规范性运作规则和内部制度进行管理决策和运行监督，运作规范有效，各委员会按照章程规定和各委员会议事规则履行职责。



公司严格遵循《董事会成员多元化政策》及其他内部制度，积极搭建多元化董事会。提名委员会每年评估董事会架构、人员及组成，在提名董事时将性别、年龄、文化及教育背景、专业经验及技能、知识及行业经验纳入考量因素，以更专业、多元的管理视角，促进公司稳健发展。



截至报告期末，公司董事会由11名董事组成，其中包括6名执行董事，4名独立董事，1名非执行董事；男性董事10名，女性董事1名。



董事会各职能委员会职责

审核委员会

负责协助董事会就公司及其附属公司的财务汇报程序、内部监控及风险管理系统的效能提供独立审阅，监督审核过程并履行董事会委任的其他职责及责任

薪酬委员会

负责检讨及制订有关公司全体董事及高级管理人员的薪酬架构政策，并向董事会提出建议以供考虑

提名委员会

委员会每年至少一次检讨董事会架构、规模及成员，并就任何建议变动向董事会作出建议以配合公司发展策略

独立委员会

审阅公司、亚洲水泥集团及远东集团间的所有交易，以确保该交易乃按一般商业条款，于本集团一般日常业务过程中进行，并于有需要时建议董事会就该等交易采取修正方案或不进行有关交易

企业永续委员会

负责督导企业永续政策、制度或相关管理方针之落实，并定期向董事会报告推动情形

报告期内，公司董事会、股东大会及职能委员会会议情况：

类别	2023年会议次数	董事出席率
股东大会	1	100%
董事会会议	4	90.91%
职能委员会会议	9	95.24%

备注：执行董事张才雄于2023年6月9日退任，陈瑞隆于2023年6月9日接任

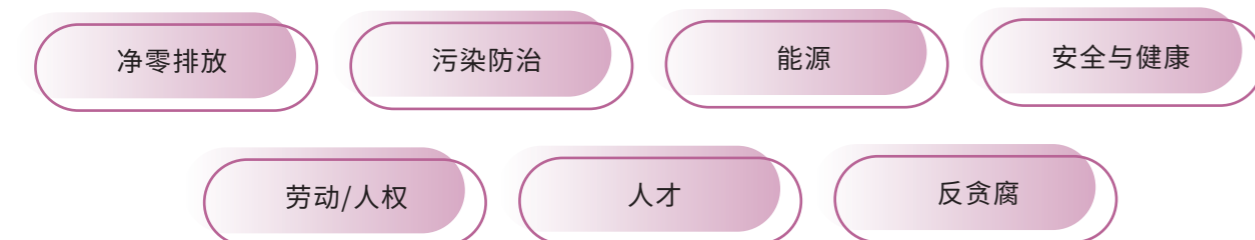
董事会薪酬及绩效评估

董事薪金政策由薪酬委员会参照公司经营业绩、个别职务及表现以及可比较市场统计数字制定。有关各董事的薪酬资料,可参阅公司的2023年年报。



高阶经理人ESG指标

年度绩效指标:净零排放、污染防治、能源、安全与健康、劳动/人权、人才、反贪腐。



高阶经理人2022-2025年变动薪酬占比:

2022年	2023年	2024年	2025年
35%	30%	30%	30%

合规经营

亚泥(中国)始终坚持合规、诚信经营,严格遵守国家法律法规,构建了完善的企业管制体系,并将业务发展同公司的廉洁价值观、合规要求及各利益相关方期望相结合,持续提升企业管治水平,切实维护各利益相关方长期利益,树立良好的企业形象,为公司的健康、可持续发展奠定基础。

商业道德

公司将商业道德管理视为企业管治的重点工作,严格遵循法律法规及监管机构要求,构建了健全有效的内部控制管理体系,不断优化内控流程,完善申诉举报机制,以实现反贪腐、反贿赂等相关事宜的有效监督,规避各种不正当、违法违规等行为的发生,实现对公司内部风险的有效防范和管控。报告期内,公司未出现腐败等违反商业道德行为的事件。

制度体系建设

公司持续加强制度建设,制定了《商业道德管理反贪污政策》《业务人员行为准则》《诚信经营守则》《三等亲关系人报备》等制度,对公司所有员工及利益相关方在反贪污、廉洁从业等方面均做出详尽要求。

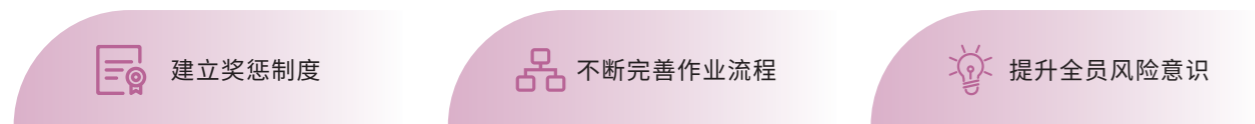


公司审核委员会协助董事会就公司内部控制及风险管理进行独立审阅,并监督审核过程。同时设立总稽核室及各区稽核处,统筹公司风控稽核工作,根据各部门各作业流程,制定内部稽核实施细则以指导稽核工作的开展。

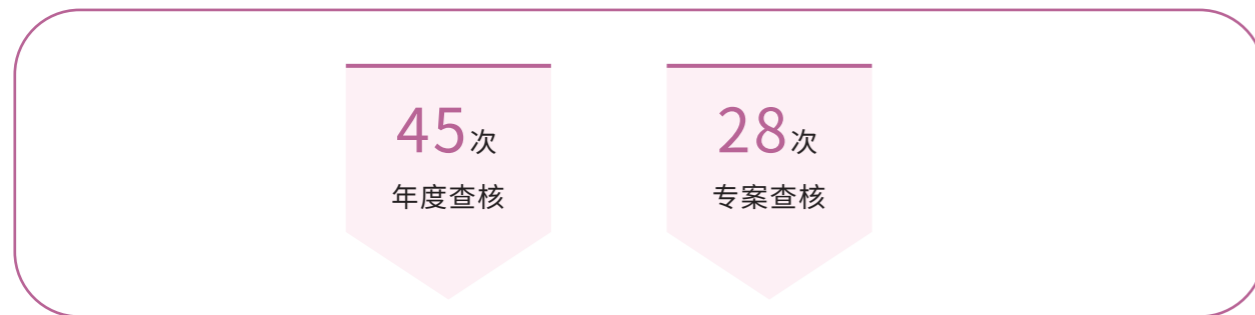


总稽核室及各区稽核处每年根据作业流程风险评估高低制定年度查核计划,根据往年查核异常情形设定查核频率。针对临时出现的管理风险或接获的相关举报,进行优先专案查核。年度查核、临时专案及举报调查案查核结果均出具稽核报告,呈副董事长批示后送相关单位依批示处理及改善。

此外,公司鼓励各分公司对内控制度进行自行评估,稽核部门予以协助。针对所识别的不合规合法的行为或风险,改善相关流程,修订内控制度,以防止不当行为的再次发生。同时公司将流程改善及损失追回纳入绩效评估并建立奖惩制度,不断完善作业流程,提升全员风险意识。

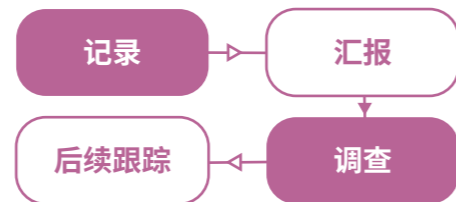


公司通过自行评估、外部审核、年度稽核及专案查核等多重方式,持续完善公司风险管理和内部控制,不断加强公司的风险防范能力。截至报告期末,总稽核室及各区稽核处完成年度查核45次,完成专案查核28次,同时各相关单位根据整改建议逐条整改并落实。



举报人保护机制

亚泥(中国)持续推进廉洁建设工作,公司建立了常态化的申诉举报机制,总稽核室及各区稽核处负责举报投诉工作,包括受理举报投诉,对举报的违纪违规行为进行记录、汇报、调查和后续跟踪等。



公司接受匿名举报和实名举报,保持公司内部监控举报和投诉渠道畅通,鼓励全体员工、供货商、客户、承包商、商业伙伴以及所有其他与公司有业务来往的相关人员,积极举报贪污、腐败、舞弊、违反公司规章制度以及任何涉嫌违法违纪等行为。



公司坚决保护举报人的合法权益,要求受理举报部门对举报人的信息予以严格保密,严禁将举报人个人信息、举报办理情况等泄露给被举报人或者与办理举报工作无关的人员,严格禁止对举报人进行打击报复。

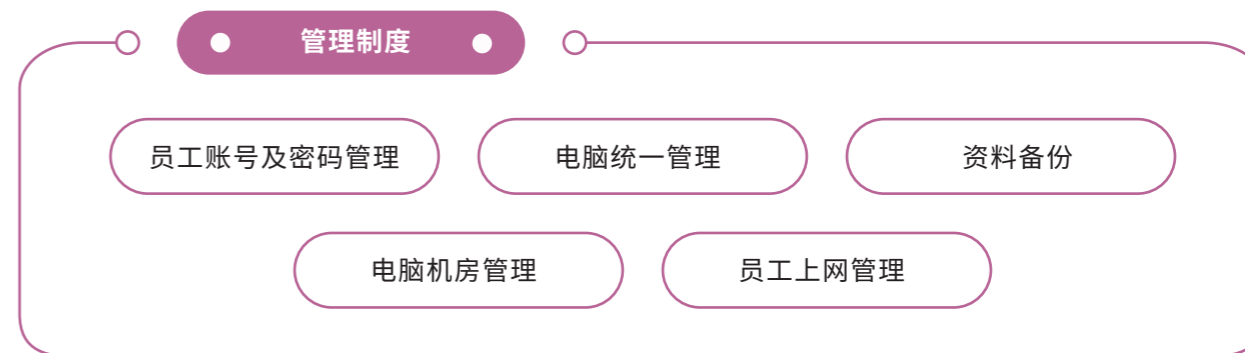
报告期内,公司累计受理处置举报问题线索6件,办结率100%。



数据和信息安全

公司全力打造数据信息安全防线,通过制定一系列详尽的管理制度,包括员工账号及密码管理、电脑统一管理、资料备份、电脑机房管理以及员工上网管理,明确信息安全的目标、原则、管理责任和操作规程,以全面开展公司数据保护和信息安全工作,充分保护各利益相关方的信息及隐私数据安全。

报告期内,公司未发生数据泄露事件,未涉及任何针对公司或员工有关的信息与数据安全的法律诉讼。



亚泥(中国)信息安全保护措施

数据安全

加强数据管控,实施严格的访问控制、采用数据传输加密技术、关键数据备份和恢复。

硬件安全

采购高端物理硬件设备,增强系统物理安全,并定期进行网络安全检查、安全漏洞扫描和风险评估,以主动发现并修复潜在的安全风险。

网络安全

通过配备防火墙、安全服务器、病毒拦截、规范员工上网行为等安全管控措施,确保系统稳健运行。

制度安全

持续改进安全管理体系,定期修订和完善内控制度。

案例 公司开展资讯安全培训

知识产权保护

公司高度重视知识产权保护,制定了《专利管理办法》,规定了所有亚泥(中国)各司的专利申请及维护的各项工作细节,以及使用包含智慧财产权产品的注意事项。

截至报告期末,公司共计获得专利38件,其中实用新型专利35件,发明专利3件。

截至报告期末

- 38件 获得专利
- 35件 实用新型专利
- 3件 发明专利

责任亚泥

共建美好未来

- 29 科技创新
- 32 品质服务客户
- 37 践行责任供应
- 39 员工管理
- 51 践行社会责任

亚泥(中国)始终坚持创新驱动高质量产品发展,高度重视供应商管理,促进全产业链合作共赢;坚持以人为本,充分尊重员工基本权益,以维护和实现全体员工的利益作为人力资源工作的出发点和落脚点;勇担企业社会责任,以发展成果回馈社会,推动构建和谐社会。

关键绩效:

2023年,创新成果总提案量**67**项。

2023年,公司共回收客户满意调查表**442**份,客户满意度为**97%**。

2023年,公司福利委员会支出**1,944.95**万元,工会福利支出**374.44**万元。

2023年,公司人均培训总时长**50.44**小时,员工培训覆盖率**99.76%**。

2023年,亚泥(中国)辖下各公司合计召开职工代表大会**22**次,召开工会委员会**52**次。



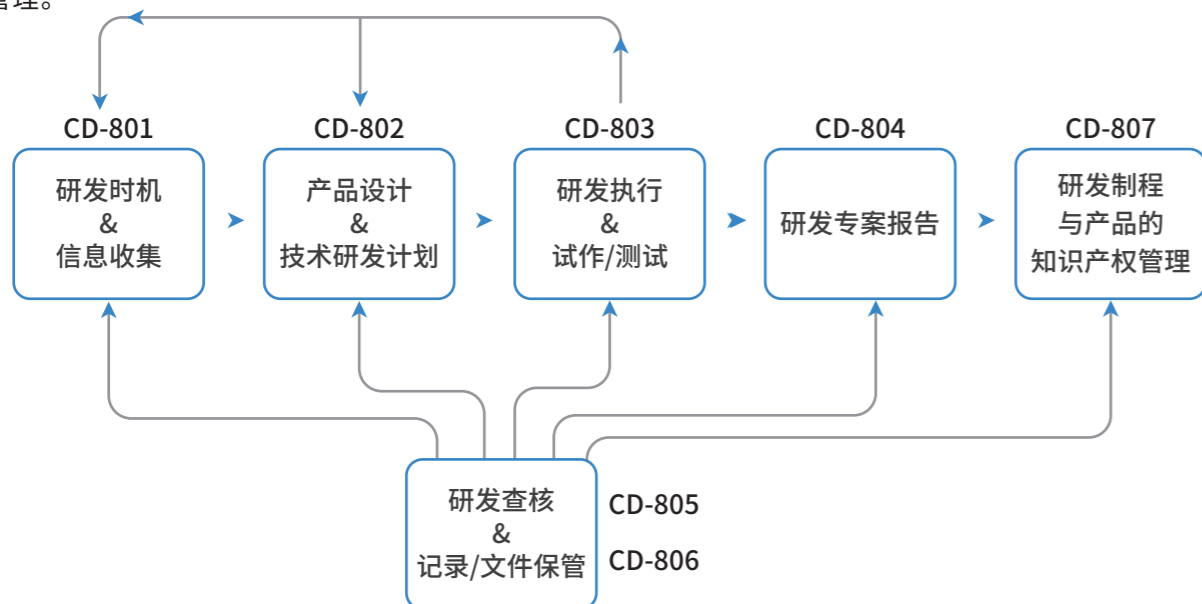
科技创新

创新管理

亚泥(中国)制定了《创新与改善提案委员会组织章程及运作管理办法4.0》，提倡本公司辖下各公司全体员工积极参与，以充分发挥全员创新与改善思维，群策群力，持续推动工作创新与改善，不断提升公司营运效益。

研发循环管理机制

公司研发循环管理结合研发时机与信息收集、产品设计与技术研发计划、研发执行与试作/测试、研发项目报告、研发查核、记录与文件保管、研发制程与产品的知识产权管理等作业，进行积极有效的研发循环管理。



激励机制

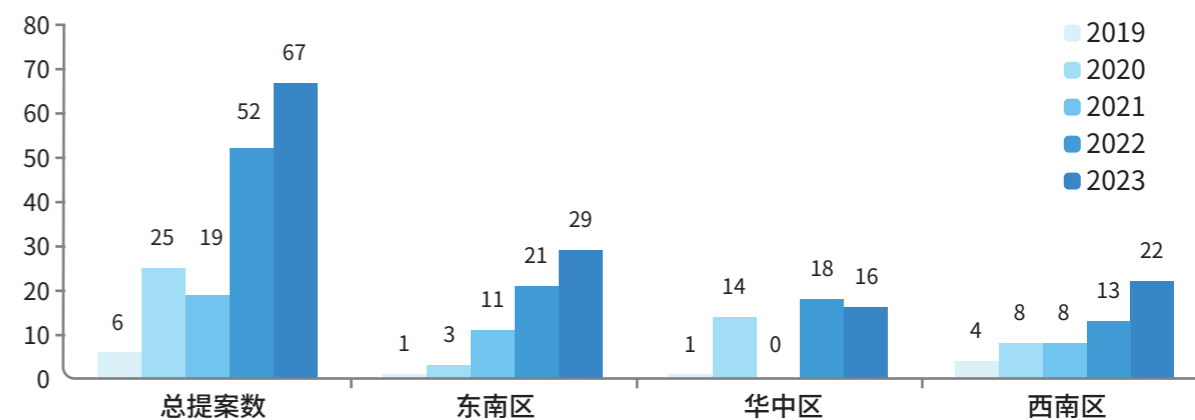
- 建立提案人、执行单位奖励规则与组织提案相关工作的单位奖励规则。
- 提案确定执行后，即由各区干事依据评审核定，通知提案人所属人事单位签发提案奖金。
- 提案执行后，若具有开创性成果，且据此建成新工法、新工艺、新制程等足以列为行业标杆(或受到政府相关权威部门之明令褒奖)，或其新产品、制程等可申请专利并获得成功者，提案执行项目组长可检附相关资料，呈报提委会另案奖励。
- 结合创新提案效益奖金计算，经提委会审核可行之创新提案，发回各部或各公司改善，由项目组长发出完工通知之日起算阶段性天内产生效益计算奖金核发相关人员。

创新成果

2023年总提案量67项。

67项
2023年总提案量

2019年-2023年亚泥中国各区执行提案数量对比



数字化转型

公司坚持以工业化强基、信息化赋能，持续加大智能矿山建设投入，全力推进矿山机械化、自动化、信息化、智能化建设。目前，公司已建成露天矿山采掘设备远程监控系统、矿山实景三维系统、矿山产量远程监管系统、矿山视频远程监管系统、矿山储量管理系统等。通过视频远程监控系统，矿山企业管理人员可以实现对矿山开采、加工、生产等重要环节实时管控，实现远程指挥，促进矿山安全生产。同时，通过全方位展示，监测矿山复垦绿化情况，绿色矿山信息录入模组可以达到绿色矿山规划及宣传效果。矿山建成的环境在线监测系统，对颗粒物、噪声等实施实时动态监测，实时在矿山大型户外显示屏上公开。



机械化



自动化



信息化



智能化

案例

江西亚东建设智能化矿山



江西亚东依托集团在智能控制领域的技术,结合现代矿山企业数字化转型的行业经验,开始实践智慧矿山建设,推出“一站式”解决方案,为矿山技术创新、提质、降本、增效提供保障。

一站式

江西亚东智慧矿山综合楼项目占地600平方米,建筑面积约3000平方米,累计投入500余万元。建成的集中控制室已将原来的5个破碎机控制室和石灰石堆料机控制集中在一起,实现人力配置的最大优化。同时将矿区生产过程中的粉尘、噪声及车辆GPS在线调度并入智慧矿山集中监控,实现矿区作业平台可视化,为生产管理提供原始数据。目前各破碎机的台时产量、能耗、设备运行参数及皮带发电量均能在大屏显示并自动生成报表。

综合楼项目占地
600平方米

建筑面积
3000平方米

累计投入
500余万元

矿山将逐步引入无人驾驶、智能巡查系统等项目,实现矿车无人驾驶、现场破碎及输送设备自动监测及预警,进一步提升矿山智能化水平。

品质服务客户

亚泥(中国)始终秉持“服务好,品质佳,技术先进,永续发展”的质量管理方针,通过全流程品质控制,严格把控原材料质量,执行产品质量标准,强化生产管理,建立健全售后服务体系,全方位进行品质保障。

质量管理方针

服务好

品质佳

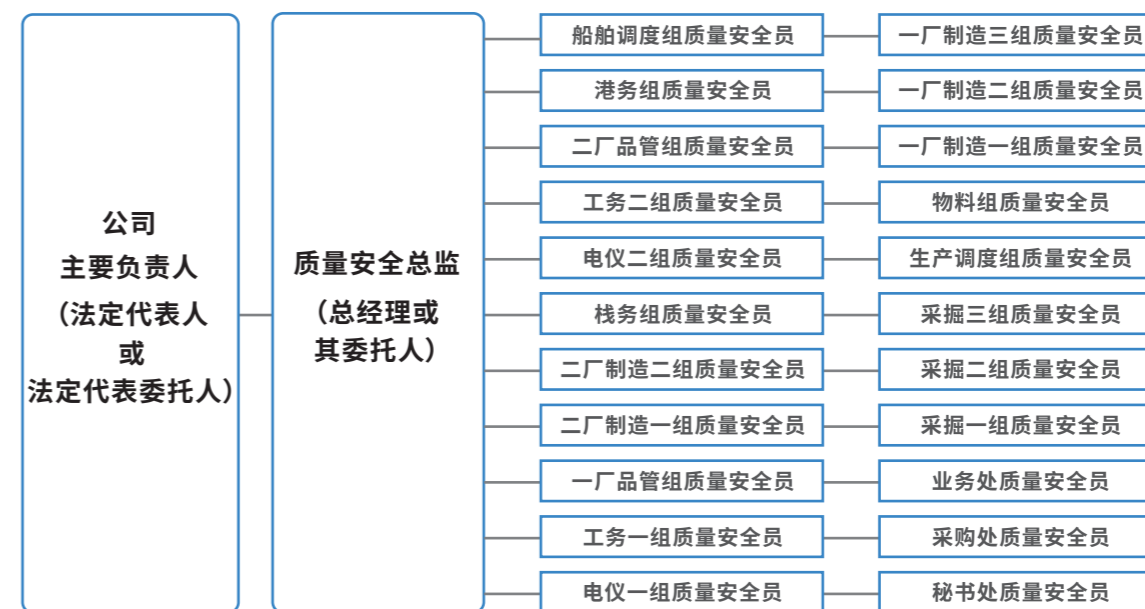
技术先进

永续发展

质量管理体系

公司严格遵守《中华人民共和国产品质量法》《水泥产品认证实施细则》及《硅酸盐水泥熟料产品认证实施规则》等法律法规,对进厂原燃料、生料、熟料及出厂水泥均设立相关检验管制作业标准,建立三级质检体系,由品管单位全程统筹管理。报告期内,公司未发生因产品质量安全问题引起的召回事件或相关违规事件。

江西亚东水泥有限公司
质量安全管理组织架构图

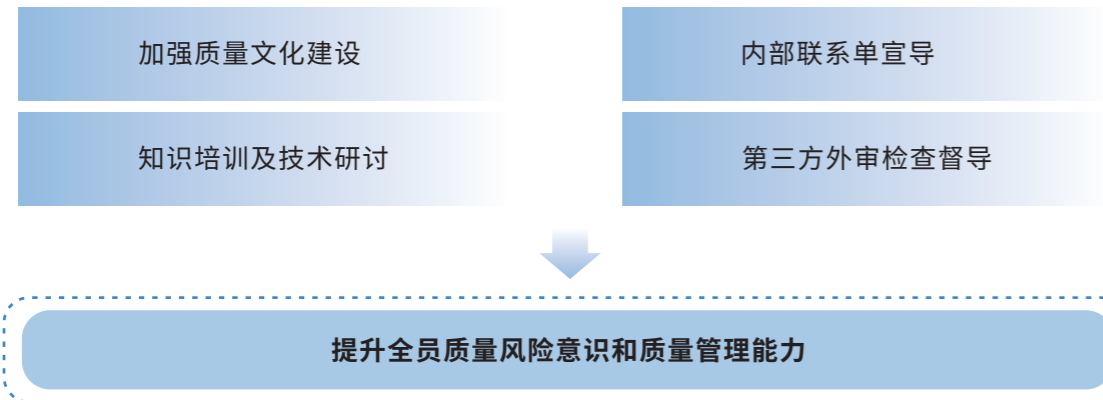


公司持续加强各生产环节品质把控,建立了完善的ISO 9001质量管理体系,针对进厂原燃料品质、产品生产过程和成品品质进行充分的管控和检验,确保出厂产品品质合格。公司辖下所有一贯化水泥公司、水泥研磨公司、水泥制品公司均通过ISO 9001:2015质量管理体系认证,所有水泥及熟料商品均通过产品质量认证,商品包装均严格遵照法规要求进行规范化标识。



武汉亚力质量管理体系认证证书

为提升全员质量风险意识和质量管理能力,公司不断加强质量文化建设,依据质量管理相关法规与标准,结合监管机构要求,通过水泥产品检验标准、《GB175-2023通用硅酸盐水泥》日常法规等知识培训及技术研讨、内部联系单宣导、第三方外审检查督导等多种方式,加强产品质量管理。



案例

武汉亚东质量专题培训



助力行业发展

亚泥(中国)勇担行业发展重任,不断探索实践,将自主创新与开放合作、标准化相结合,在发展技术的同时,积极参与行业协会活动,现已成为多家协会正式会员并担任副会长、常务理事、理事成员等职务。同时,积极参与行业标准制定,以自身发展经验,助力推动水泥行业可持续发展。

截至2023年底,公司参与编制了国检集团牵头的CSTM标准《建材行业碳中和评价通用导则》。

协会名称	公司身份
中国水泥协会	副会长单位
中国建筑材料联合会	会员单位
四川省水泥协会	理事单位
江苏省建材行业协会	常务理事协会
湖北省水泥工业协会	副会长单位
武汉循环经济协会	常务理事单位
江西省应急管理协会	会员单位
江西省建筑材料工业联合会	会员单位
扬州市建筑材料行业协会	副理事长单位

案例

亚泥(中国)各下属子公司积极参与全国水泥检验大对比

江西亚东、武汉亚东、扬州亚东、四川兰丰、湖北亚东、四川亚东、黄冈亚东等7家公司在“美诺福”杯全国第19次水泥品质指标检验大对比中获得多项(全优奖、优良奖、全合格奖)表彰;亚洲水泥(中国)控股公司荣获全国水泥检验大对比40周年(1983年~2023年)突出贡献奖等殊荣。



亚泥(中国)荣获全国水泥检验大对比40周年(1983年~2023年)突出贡献奖



武汉亚东获得全国第十九次水泥品质指标检验大对比全优奖



江西亚东获得全国第十九次水泥品质指标检验大对比全优奖



扬州亚东获得全国第十九次水泥品质指标检验大对比全优奖



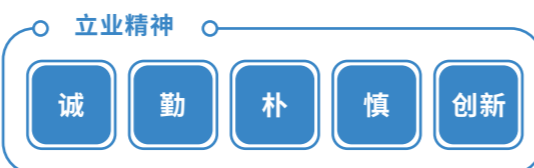
四川兰丰获得全国第十九次水泥品质指标检验大对比全优奖
四川亚东获得全国第十九次水泥品质指标检验大对比优良奖
湖北亚东获得全国第十九次水泥品质指标检验大对比优良奖
黄冈亚东获得全国第十九次水泥品质指标检验大对比全合格奖



职业卫生档案标准化示范单位
江苏省建材行业协会优秀会员单位
江苏省建材行业协会第四届水泥分会先进集体

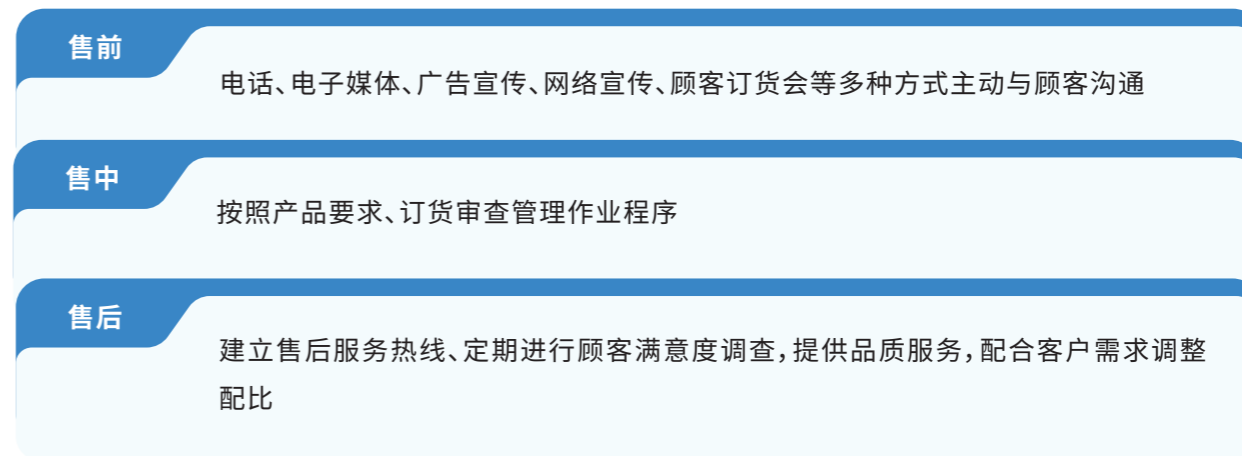
优质客户服务

亚泥(中国)秉持“诚、勤、朴、慎、创新”的立业精神,坚持以客户需求为导向,通过提升产品品质和客户服务质量,不断提升客户满意度。报告期内,公司未发生因产品导致的健康与安全问题而采取的召回事件。



客户服务管理

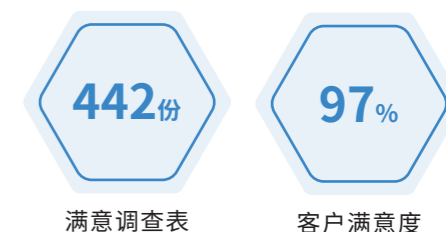
公司不断完善客户管理制度,制定了《服务管理作业程序》《顾客满意度调查管理作业程序》,开展售前、售中、售后全流程服务。公司业务处负责水泥出厂化验报告、服务报告单的分发、顾客访问调查、顾客抱怨的受理等工作,品管组负责协助处理相关事宜。



关键指标	单位	2023年
客户投诉数量	次	46
投诉处理数量	次	46
投诉完成回应率	%	100

提升客户满意度

为充分保障客户权益、提升客户满意度,公司每年对客户进行访问调查,收集客户满意度调查表,积极争取为客户提供更好的产品与服务,并按照客户反馈意见及时优化服务流程、提升服务质量与标准。同时,针对客户反馈的不同类型问题,选派技术专家进行针对性现场解答、处理,并持续追踪。



2023年度,公司共回收客户满意调查表442份,客户满意度为97%。

客户隐私保护

公司严格全面遵守《中华人民共和国民法典》《中华人民共和国个人信息保护法》中关于个人数据保护的相关法律条款,严格保护客户隐私。公司要求所有员工均签署《员工使用IT设备、网络安全及保密承诺书》,承诺绝不泄露、窃取或非法使用客户信息,针对能接触到客户一手资料的业务人员,公司制定了《业务人员行为准则》,通过权限设置及严格的审批流程对客户信息进行多重保护。

报告期内,公司未发生侵犯客户隐私权利及遗失客户资料的事件。

践行责任供应

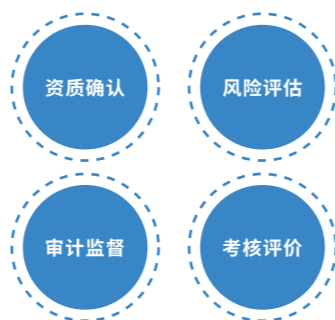
亚泥(中国)本着长期合作共赢、互惠互利的原则,坚持公平交易、公平竞争、互利共赢、协同发展,致力于打造负责任、可持续发展的供应链。

供应商分布	供应商总数	家	1,624
	中国大陆供应商数量	家	1,617
	西部地区	家	242
	东部地区	家	485
	中部地区	家	485
	东北地区	家	405
	港澳台及海外供应商数量	家	7

供应链管理体系

公司严格遵守《中华人民共和国公司法》《中华人民共和国招标投标法》及其他相关法律法规,结合自身情况,制定了《供应商管理办法》《采购标准作业程序》《采购业务行为准则》及《供应商行为指引》等制度以规范供应链管理。

公司通过资质确认、风险评估、审计监督、考核评价等措施,在供货商的筛选、准入、使用、维护、评估、审计、淘汰等各阶段进行全生命周期的管控。此外,我们主动与供货商合作解决产品质量安全相关问题,积极开展供货商培训,推进供应链节能减排,为供货商自我提升获取认证提供支持,致力于打造健康、绿色、可持续发展供应链。



供应商准入机制

- 将社会责任等因素纳入供应商筛选标准
- 所有供应商合同均附有《供应商行为指引》,对反贪污、不当竞争行为加以明确规范

供应商评估机制

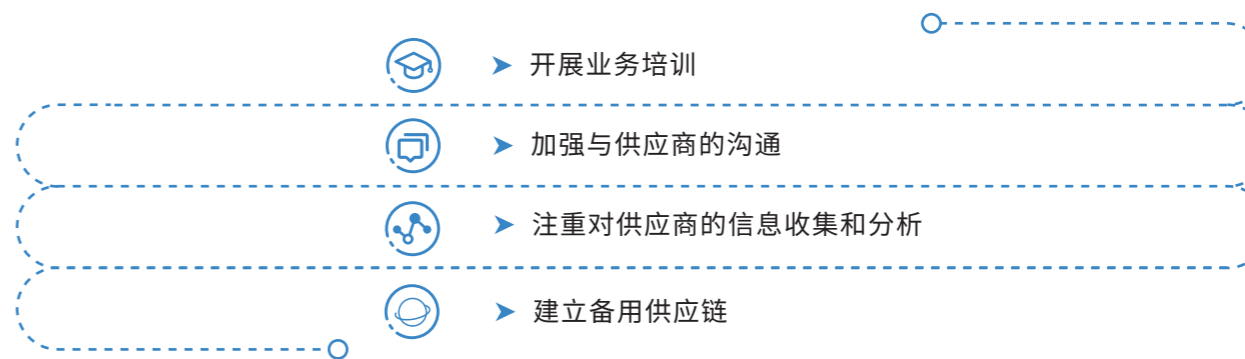
- 原料类供应商每半年评估一次,其余供应商类别每年评估一次,评估内容涵盖社会责任、环境等永续发展相关因素

供应商淘汰机制

- 供应商经评估后分为甲、乙、丙、丁四等,丁类供应商两年内不得再次进入合格供应商名单
- 丙类供应商须接受亚泥(中国)的深入调查,对所发现的问题需在期限内整改完成

供应链风险管理

为加强公司供应链的稳定性,避免因价格波动、上下游企业的变化以及新产品的出现等问题导致的风险,公司采取供应链集中管理,最大限度实现集团范围内供应链资源共享。同时,通过开展业务培训、加强供应商沟通、注重供应商信息收集分析、建立备用供应链等措施,降低供应链系统性风险:



报告期内,公司未出现供应链风险事件。

公司未出现**供应链风险事件**

供应链廉洁建设

公司制定了《供应商商业行为指引》《采购业务行为准则》,要求各供应商遵守法律法规,恪守商业道德。同时,公司要求供应商均需签署《供应商责任声明书》,遵循诚实守信、合法经营的基本准则,营造良性与公平的竞争环境。

供应商审计

2023年,公司共审查供应商589家,未发现违规行为。

公司共审查供应商 **589**家

绿色可持续供应

亚泥(中国)注重供应链的绿色发展,积极承担社会责任,推动供应链绿色低碳发展。公司采取相应的管理措施,降低供应链中的物流、生产、采购等环节对环境的影响,如运输排放废气、制造过程产生废弃物等,期望在与供应链伙伴的共同努力下,建立绿色低碳可持续供应链。



- 考虑到水泥制造行业特性,公司选择水运降低能源物流单耗及生产成本



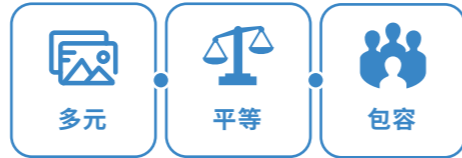
- 为降低煤炭、黏土及砂岩等资源开采过程中对生态造成的伤害,公司持续开展矿山治理工作,建成全国示范性绿色生态矿山

员工管理

亚泥(中国)始终坚持以人为本,着力构建完善的平等雇佣、人才引进和培养机制,为员工发挥自身最大价值提供平台,并充分尊重和保护员工的基本权益,加强对员工的人文关怀,公司将携手全体员工共同发展和成长。

人才队伍建设

公司将优质人才视为企业发展的核心竞争力。我们致力于保障员工合法权益,规范员工招聘与录用流程,完善用工管理制度,杜绝任何形式的歧视或骚扰行为,为员工营造多元、平等、包容的工作氛围。



合规雇佣

公司严格遵守《中华人民共和国劳动法》《中华人民共和国劳动合同法》《中华人民共和国未成年人保护法》《女职工劳动保护特别规定》等相关法律法规,积极响应《联合国人权宣言》、国际劳工组织《工作中的基本原则和权利宣言》等国际公约在人权保护方面的号召,承诺保障员工的各项权益,并在法律法规要求之上为员工提供更全面的福利。

平等用人

公司坚持公平竞争、公开录取,致力于创造多元、包容的环境,不因员工的民族、性别、年龄、国籍、宗教信仰、婚姻状况等因素影响招聘录用、薪酬待遇、职业发展等,坚决禁止一切形式的骚扰、雇佣童工以及强迫劳动,兼顾性别比例,重视平等原则。

禁止一切形式的骚扰、雇佣童工以及强迫劳动

兼顾性别比例



重视平等原则

多元化招聘

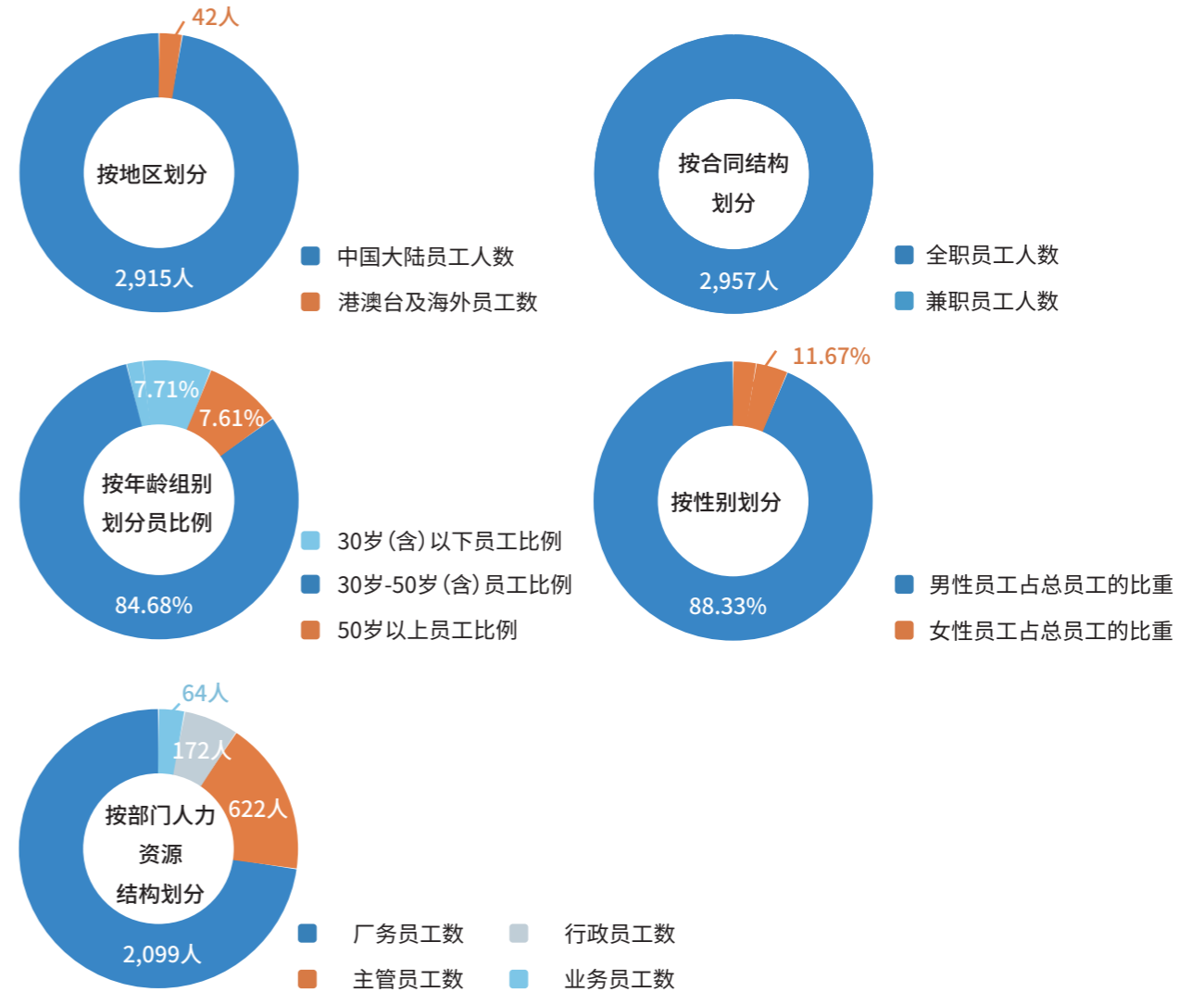
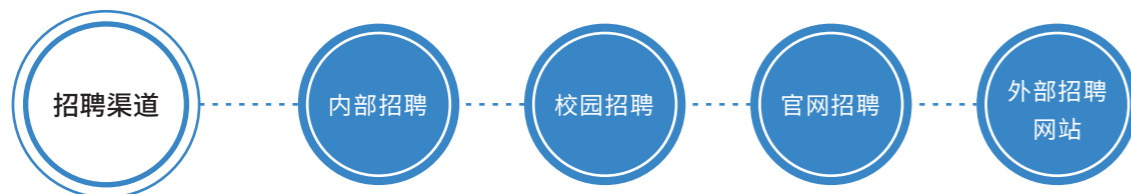
公司通过内部招聘、校园招聘、官网招聘、外部招聘网站等多种渠道选聘人才,截至2023年末,公司员工总数为2,957人,员工流失率为1.79%。

2,957人

公司员工总数

1.79%

员工流失率



员工权益保障

公司注重员工权益保护,关心员工健康安全与薪酬福利,致力为员工创造人性化、健康和安全的工作环境。

员工薪酬福利

公司制定并完善《薪资管理办法》《奖金分配管理办法》等内部规章制度,充分尊重员工的价值贡献,激发员工的积极性和归属感。员工薪资主要由固定薪、主管加给组成。100%员工享有月度产销奖金、全勤奖金、年度考勤奖金、年终奖金、员工奖励金(即红利)、贡献奖金等变动薪酬奖。

100%公司员工享有非现金福利,公司按时为所有在职员工缴纳五险一金。此外,根据《职工福利委员会运作管理办法》,向员工提供多种额外补贴及福利,如伙食补贴、三节慰问、岁末餐会、旅游及自助福利、生日礼金、婚丧生育礼金等。2023年,公司福利委员会支出1,944.95万元,工会福利支出374.44万元。

公司福利委员会支出
1,944.95万元

工会福利支出
374.44万元

工作时间与休假

公司依据《劳动法》实行标准工时制,员工每日工作时间不超过八小时、平均每周工作时间不超过四十四小时。另运输公司驾驶员因工作性质特殊实行综合工时制。员工依法享有带薪年假、婚假、病假、丧假、产假、护理假、特别假等,符合生育政策且子女在三周岁以下的夫妻双方可依法享受育儿假,处于哺乳期女性员工可以享受哺乳假,切实保障员工的生育福利。

员工休假

- 带薪年假
- 婚假
- 病假
- 丧假
- 产假
- 护理假
- 特别假

员工发展与培训

公司重视员工培养和发展,鼓励员工终身学习,建立了完善的人才培养体系,提供各种类型的培训项目,根据不同岗位员工职业发展需求提供相应培训,稳步开展人才培训工作。为提升各梯队人才的管理技能,满足个人发展需求,亚泥(中国)连续多年开展“菁英班”主管培训、中层主管管理培训、基层主管管理培训及基层人员职业素养培训,定制人才培养方案,用更高的培养标准和更灵活的教学模式,助力培养全面发展型人才。为提高员工综合素质,公司在各类培训中加入员工商业道德、信息安全的要求,开展员工心理压力调适培训及生产安全培训,以进一步提升人员安全工作意识,降低运营风险。

提升安全意识

降低运营风险

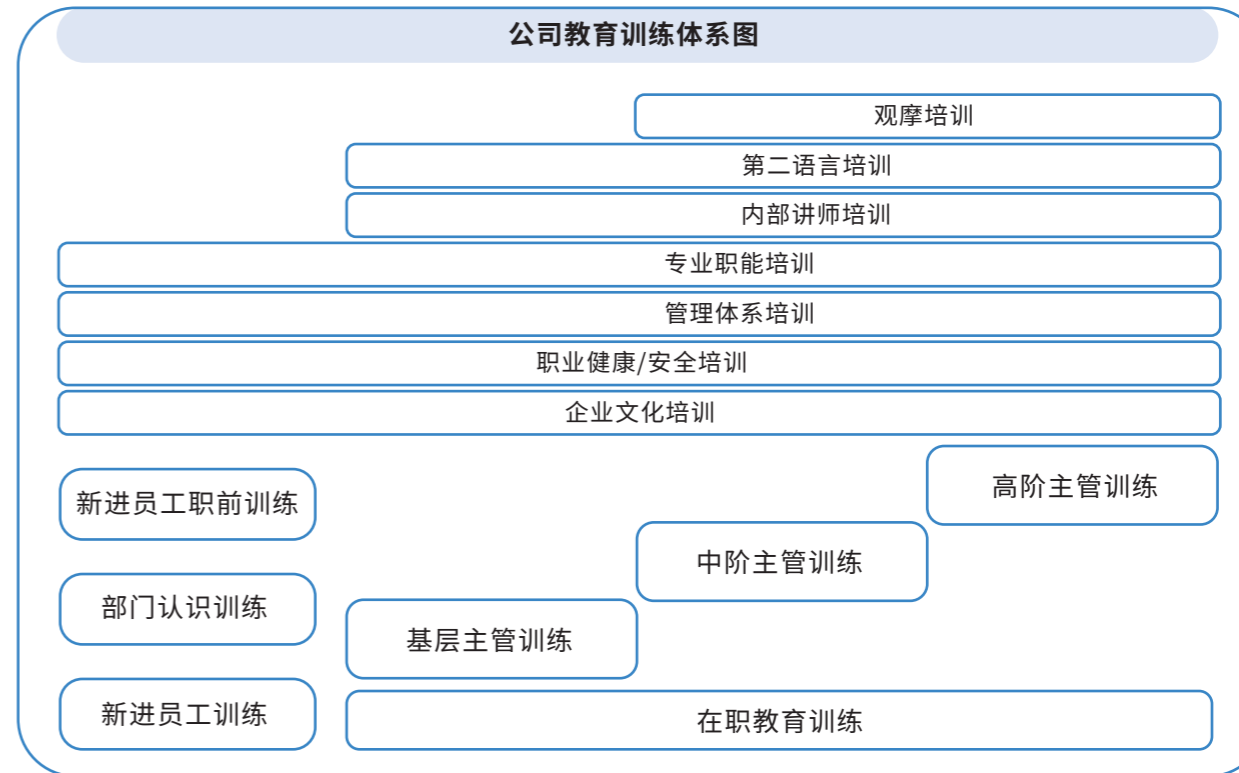
此外,公司还配置了图书室,提供各类型刊物,并根据实务需要,组织员工进行外训以获取相关资质证书,提升员工职业技能水平。

2023年,公司完成菁英人才进阶培训1期,培养7名中高阶管理人才导师及35名合格中高阶管理人才;开展中阶人才管理培训1期,培养48名中阶管理人才;开展基层管理人才培训4期,培养192名合格基层管理人才。

报告期末



公司教育训练体系图



为确保培训课程项目的质量及效果,满足各层级人员协调发展,全方位多层次开展员工培训活动,公司制定了《培训及内部讲师管理办法》。

培训课程分类(9项, 38门课)



公司还建立了培训数据库系统,将培训与考绩挂钩,且所有培训数据均录入系统,帮助公司实时掌握培训情况,为下一步工作推进提供数据支持。

2023年,人均培训时数目标为30小时,实际人均培训时数为50.44小时,员工培训覆盖率99.76%。培训费用总支出1,517,935元。

人均培训时数目标	实际人均培训时数	员工培训覆盖率	培训费用总支出
30小时	50.44小时	99.76%	1,517,935元

2023年,通过培训协助1,670名员工取得权威机构证照,如特种作业、特种设备操作者、安全管理员、爆破作业人员许可证、注册安全工程师、注册消防工程师、专业技术资格证书(工程师)、红十字救护员、应急救援员等。

取得权威机构证照的员工
1,670人次

案例

菁英人才进阶培训



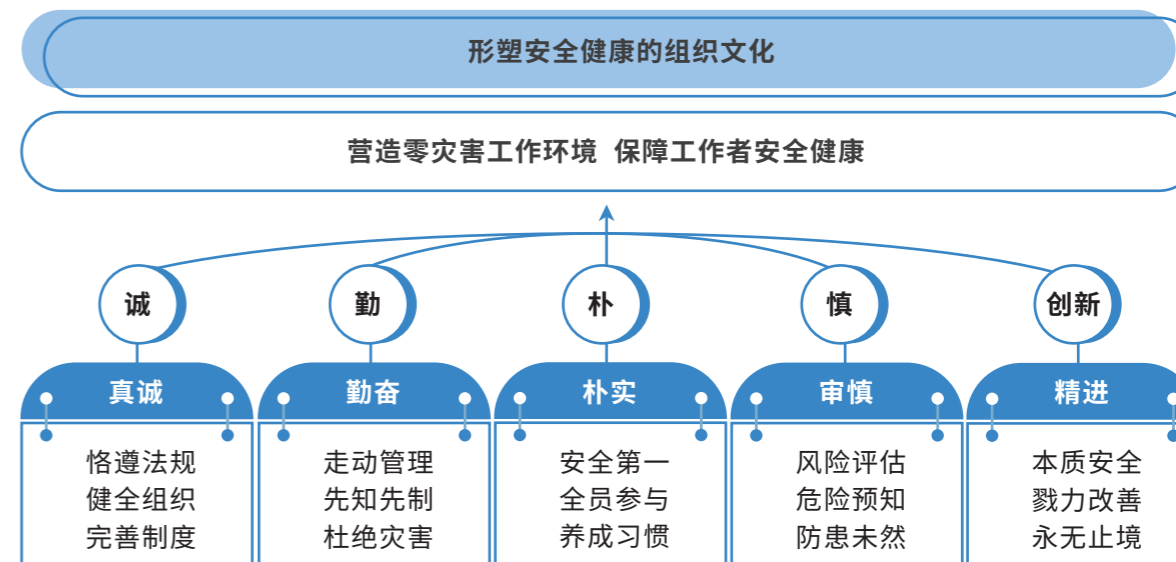
员工职业健康与安全

公司持续优化职业健康与安全管理体系建设,全面推进安全责任规范落实,始终坚持对安全隐患零容忍,加强职业病防范与治理,对全体员工灌输和渗透健康与安全理念,全面提升公司健康与安全管理水平。

职业健康与安全生产管理体系

公司严格遵守《中华人民共和国安全生产法》《中华人民共和国职业病防治法》《中华人民共和国矿山安全法》等相关法律法规,以及国际标准化组织(ISO)发布的职业健康安全管理体系,建立完善的管理体系与制度。我们对每项作业审慎实施风险评估,建立作业程序及岗位作业标准,鼓励全员参与教育训练,养成“安全第一”的习惯,藉由走动式管理,先知先觉杜绝灾害发生,并不断创新及改善安全措施,保障工作者安全与健康,形成具有亚泥特色的安全文化,为员工打造健康安全的工作环境。

亚泥(中国)职业健康安全卫生管理政策



同时,公司积极推进安全生产标准化及职业健康安全管理体系的建设,以系统的管理提升职业健康安全绩效。截至报告期末,公司各下属公司根据其经营属性建立相应的职业健康安全管理体系,并获得了其行业安全生产标准化二级企业(建材、露天矿山、交通运输、其它水泥类似制品制造)、职业健康安全管理体系(GB/T 45001-2020)等证书。



根据公司建立的职业安全卫生管理制度,我们依法设置了职业安全卫生管理单位及人员,并视其单位性质与人数,导入适当的管理制度落实执行。各单位安全生产委员会由其总经理任主任委员,委员除部门主管、专业人员等,还包含员工代表(占比高达33%)。安全生产委员会每月召开一次会议,对安全健康政策、作业行为、安全隐患提出检讨,形成完善意见,并依决议部署整改工作。

此外,公司定期委托第三方环境监测机构对作业环境进行评估,定期组织员工体检。报告期内,公司所属员工未发生职业病。

安全健康政策

作业行为

安全隐患

职业安全卫生目标

公司根据行业类别, 设定职安卫指标目标, 以2020-2022年平均值为基准, 亚泥(中国)建材业为六家水泥公司、三家研磨公司、五家制品公司, 运输业为三家运输公司, 至2025年降低10%。2023年职安卫指标均达目标。

亚泥(中国)建材业		FR	SR	FSI
员工	基准值	1.47	51.03	0.27
	2021实际	1.80	41.60	0.27
	2022实际	1.34	46.30	0.25
	2023实际	0.97	46.47	0.21
	2023达标	✓	✓	✓
	2025目标	1.31	45.42	0.24
	供应商	基准值	0.48	22.47
2021实际		0.33	16.20	0.07
2022实际		0.62	28.74	0.13
2023实际		0.36	9.33	0.06
2023达标		✓	✓	✓
2025目标		0.43	20.23	0.09

备注: 供应商为公司内参与作业的工程和劳务合同方。

FR(失能伤害频率)=失能伤害次数×1000000/总工时

SR(失能伤害严重率)=失能伤害日数×1000000/总工时

FSI(综合伤害指数)=√(FR×SR/1000)

亚泥(中国)运输业		FR	SR	FSI
员工	基准值	6.87	394.75	1.65
	2021实际	6.46	432.57	1.67
	2022实际	6.55	286.38	1.37
	2023实际	3.53	367.36	1.14
	2023达标	✓	✓	✓
	2025目标	6.18	355.28	1.48
	供应商	基准值	0.00	0.00
2021实际		0.00	0.00	0.00
2022实际		0.00	0.00	0.00
2023实际		0.00	0.00	0.00
2023达标		✓	✓	✓
2025目标		0.00	0.00	0.00

安全生产目标及考核

亚泥(中国)各下属子公司每年均依安全生产方针、目标、指标管理作业程序, 颁布安全生产目标、绩效考核标准。公司环保工安室对各单位实施定期检查, 每月实施评鉴一次(包含主动式绩效与被动式绩效), 于安全生产委员会报告各单位的执行成效。



2023年度,公司安全生产情况如下:

指标	单位	2023年
工伤/亡人数	人	10/0
因工伤损失工作日数	天	525
安全事故量	起	22
安全生产投入	万元	14,072.57
安全生产培训时长	小时	95,354.09
安全生产培训场次	次	1,986
接受安全生产培训人次	人次	62,280
在岗员工安全生产培训覆盖率	%	100
职业伤害险总投入	万元	296.47
职业伤害险覆盖总人数	人	2,957
员工心理健康援助次数	次	174
体检及健康档案覆盖率	%	100
员工关爱与帮扶涉及人次	人次	158

职业健康与安全生产培训

亚泥(中国)拥有高技能的职业安全卫生管理团队,每年从高校引进高素质人才,建立了完善的人才培养、激励制度,定期或不定期实施在职教育训练,选派优秀主管、同仁担任老师,提升员工安全防范意识和生产技能。此外,公司还要求供应商参与安全“三级教育培训”,认真落实各项安全管理制度。

三级教育培训

案例

公司安全生产活动



● 安全生产专题培训



● “受限空间”现场应急救援演练



● 承包商安全培训教育

案例

员工职业健康与安全



● 员工职业健康体检



● 职业病防治周宣传



● 南昌亚东被评为
安全生产标准化二级企业



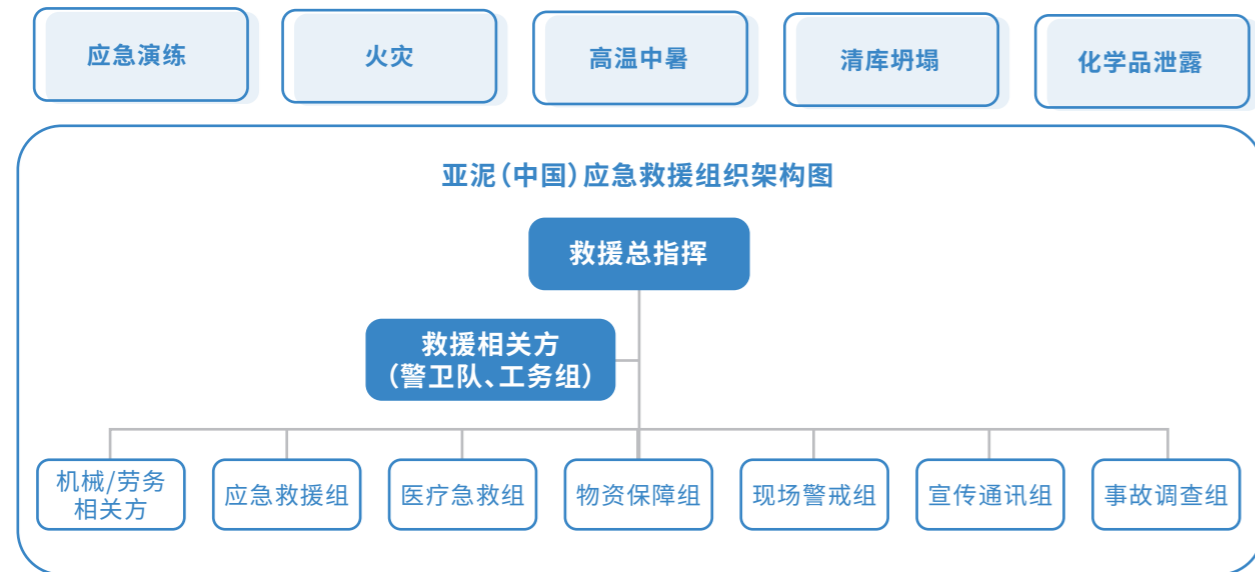
● 新进场人员安全培训



● 安全大检查动员

安全生产应急管理

亚泥(中国)依照《生产安全事故应急条例》相关法律法规,制定《应急预案》《专项预案》以及《现场处置方案》。应急救援小组每年根据应急演练计划,开展火灾、高温中暑、清库坍塌、化学品泄露等各项演练,提升员工在发生紧急事故时人员的自救、互救能力,提高应急救援团队的实战能力,完善公司应急管理机制,以保证公司及员工生命财产安全。



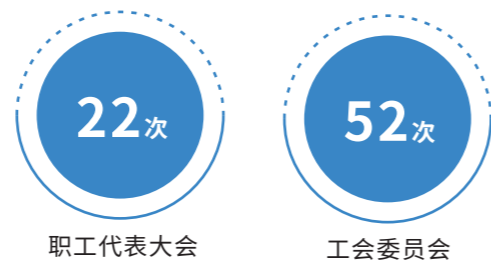
加强员工关怀

公司关注每一位员工的工作与生活需求,与员工之间建立起双向沟通渠道,充分满足员工精神和心理需求,注重工作与生活的平衡,为员工提供全方位、多维度的切实保障与温暖关爱,持续提升员工的认同感、满足感和幸福感。



畅通沟通渠道

公司不断加强民主管理,设置职工代表大会和工会,畅通员工民主沟通渠道,零距离倾听员工心声,积极鼓励员工参与公司的管理建设,切实帮助员工解决面临的实际问题,构筑和谐有序的工作环境。2023年,亚泥(中国)辖下各公司合计召开职工代表大会22次,召开工会委员会52次。



特色文体活动

公司关注员工诉求,关心员工生活,做好员工关怀。

案例



组织员工参加2023年瑞昌市环城跑



江西亚东组织乒乓球社比赛活动



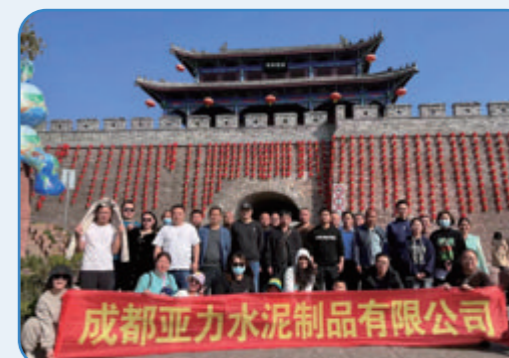
江西亚东篮球社比赛活动



江西亚东瑜伽社组织户外活动



南昌亚力工会组织开展户外活动



成都亚力组织户外活动

践行社会责任

共建美好社区

亚泥(中国)积极参与社区建设与公益事业,利用自身资源和优势服务社会,支持社会发展和改善。报告期内,公司捐赠资金260万元,捐赠涵盖教育、医疗、环保等多个领域。

公司捐赠资金
260万元

此外,公司还积极参与各类公益活动、环保项目以及社区建设,通过爱心助学、无偿献血、抗震救灾等行动,积极践行社会责任。

案例

江西亚东组织职工参与无偿献血活动



案例

江西亚东为码头亚东希望小学进行爱心捐款

- 2023年6月26日下午,江西亚东水泥有限公司向瑞昌市码头亚东希望小学捐赠仪式在亚东希望小学举行。



- 码头亚东希望小学是由江西亚东公司于2000年、2003年先后共出资140万元援建,迄今已有20年,培养毕业学生5,000余名。为支持学校提升基础设施建设,江西亚东此次再捐赠64万元,帮助其修建学生食堂及改善教师居住环境。
- 瑞昌市政府鄢副市长于活动现场,向江西亚东颁发了“捐赠证书”,并对江西亚东义行善举给予了高度评价及肯定。

案例



- 黄冈亚东获得2022年度爱心企业荣誉称号



- 四川亚东慰问活动

特色服务贡献

2023年度,公司产品被广泛应用于国内多个重点工程项目:



东南区

昌九高速,九江长江二桥,鄱阳湖大桥,昌北机场,武九铁路,武穴大桥,棋盘洲大桥,宁启铁路,扬泰机场,瘦西湖隧道,328国道改扩建。



华中区

麻安高速,武红高速,武大高速,武汉高铁站,武阳高速,桥孝高速,双柳长江大桥,天兴洲大桥,府河大桥,武汉地铁12号线。



西南区

成都双流国际机场,天府国际机场,久马高速,成都第三绕城高速。

绿色亚泥

守护绿水青山

- 55 环境管理体系
- 59 污染防治
- 65 资源使用管理
- 72 应对气候变化
- 75 开展绿色运营

亚泥(中国)积极响应国家“双碳”目标要求,践行“绿水青山就是金山银山”的理念,加快构建环境管理体系并推进相关认证,不断提升能源资源高效循环利用水平和低碳发展能力,积极应对气候变化,致力于打造资源节约型和环境友好型企业。

关键绩效:

清洁技术研发投入金额为:3,098,000元;

清洁技术研发投入人员共计8人。



环境管理体系

公司始终贯彻落实绿色发展理念,严格遵守《中华人民共和国环境保护法》《中华人民共和国固体废物污染环境防治法》《中华人民共和国大气污染防治法》《中华人民共和国水污染防治法》及《中华人民共和国节约能源法》等环境相关法律法规,参照ISO 14001环境管理体系标准要求,持续完善内部环境管理体系。同时,我们以环境管理政策为指南,通过策划、实施、运行环境管理项目,从组织结构、文件管控、运行控制、监督管理、人员培训、改进提高等方面,系统地、规范地将环境管理实践融入生产经营活动的全过程中。



环境管理架构

公司建立了由营运总部、各区主公司、子公司等构成的规范化环保体系,实行属地管理原则。



亚泥(中国)环境管理体系

亚泥(中国)营运总部

营运总部执行长是第一负责人

生产技术部/各区主子公司

区主公司总经理:负责本区安全环境管理及负责节能降耗管理
生产技术部:负责创新、研发及提供技术支持与督导

各区子公司/工厂

子公司总经理:负责本公司安全环境管理及节能降耗管理
制造组、环保工安室:负责本公司安全环境管理及节能降耗管理工作执行落地

案例

四川亚东获得环保诚信企业称号



认证情况

公司多家下属企业获取ISO环境管理体系认证,开展清洁生产、申请绿色工厂认证等工作,以规范化、系统化地推进环境管理,全面提升企业环境管理水平。截至本报告期末,公司下属所有一贯化水泥公司已全部通过GB/T 24001-2016/ISO 14001:2015环境管理体系认证(认证率100%)。



武汉亚力
环境管理体系认证证书



江西亚东
环境管理体系认证证书



湖北亚东
环境管理体系认证证书



四川亚东
环境管理体系认证证书

环境管理目标

公司下属一贯化水泥制造厂以2019年为基准年,设定2025年减排目标,2023年目标完成情况如下:

一贯化水泥厂目标		2019基准年	2023年完成情况	2025目标年	2025年减排目标
颗粒物	总量(t)	677.5	311.9	361.0	减少45%以上
	排放强度(g/t熟料)	27.3	14.8	17.2	减少36%以上
氮氧化物	总量(t)	8,400.9	4,577.2	4,556.0	减少45%以上
	排放强度(g/t熟料)	338.2	217.5	216.5	减少35%以上
二氧化硫	总量(t)	1,578.1	693.9	721.9	减少54%以上
	排放强度(g/t熟料)	63.5	33.0	34.3	减少45%以上

突发环境事件风险防控

考虑到公司范围内危险废物的收集、贮存过程中可能出现的爆炸、燃烧、泄漏等意外事故,公司制定了《紧急事件应急准备与响应控制程序》及《突发环境事件应急预案》,应急预案由各应急指挥或危险废物管理部门负责确认,经签发盖章后送当地环保局备案。此外,公司每年定期进行事故应急演练并实施内部监督管理措施,以防止并减轻对环境造成的影响。

《紧急事件应急准备与响应控制程序》

《突发环境事件应急预案》

净零排放目标



亚泥(中国)辖下五家一贯化水泥公司水泥碳排放强度(tCO₂/t水泥):

类别	公司	2019	2022	2023	2024*	2025*	2030*	2035*
一贯化水泥公司	江西亚东	0.770	0.726	0.714	0.714	0.710	0.680	0.670
	黄冈亚东	0.743	0.727	0.702	0.701	0.676	0.655	0.640
	湖北亚东	0.665	0.689	0.664	0.636	0.636	-	-
	四川亚东	0.724	0.670	0.668	0.690	0.690	0.671	0.664
	四川兰丰	0.671	0.685	0.671	0.683	0.675	0.668	0.665
	武汉亚鑫	0.725	0.690	-	-	-	-	-
亚泥(中国)		0.725	0.703	0.692	0.699	0.688	0.666	0.659

备注:武汉亚鑫于2023年闭厂
湖北亚东预计于2026年产能置换

II 污染防治

公司严格遵循污染防治相关法律法规,持续完善内部相关管理制度,对废气、废水、固体废弃物、大气污染物等多个方面进行严格把控,确保各项污染物合规处理且达标排放。

废气治理

公司严格遵守《中华人民共和国大气污染防治法》《水泥工业大气污染物排放标准》(GB4915-2013)等相关法律法规,各生产企业制定了《大气污染防治管理作业程序》,确保监控设备设施运行正常,废气达标排放。为验证废气管理工作成效,公司定期委托有资质的第三方检测机构对废气排放情况进行监测。

此外,公司还积极开展废气治理提升项目,通过低氮燃烧技术、SCR、SNCR脱硝,湿法脱硫、熟石灰脱硫、热生料脱硫、电收尘改袋收尘机等措施,以持续减少二氧化硫、氮氧化物、烟尘等废气的排放,实现废气达标排放。

治理措施

- 低氮燃烧技术
- SCR脱硝
- SNCR脱硝
- 湿法脱硫
- 熟石灰脱硫
- 热生料脱硫
- 电收尘改袋收尘机

各项污染物减排措施的减排成效如下表:

项目	改造前浓度 (mg/m ³)	改造后浓度 (mg/m ³)	改造减排效率 (%)
低氮燃烧+精准脱硝	250	45	82
湿法脱硫	170	10	94.1
SNCR	500	100	80
SCR	100	50	50
熟石灰脱硫	40	10	75.0
热生料脱硫	200	35	82.5
电改袋收尘	15	5	66.7

案例

废气治理提升项目



- 四川亚东#1、#2、#3窑脱硝工程改造完成,实现A级企业排放标准,有效降低氮氧化物的排放至 $\leq 50\text{mg}/\text{m}^3$ 以下,氨逃逸 $\leq 5\text{mg}/\text{m}^3$ 以下。



- 四川亚东#1、#2、#3窑头电改袋工程完成,粉尘实际排放浓度小于 $5\text{mg}/\text{m}^3$,低于地方标准要求。



- 四川亚东2#生产线通过重污染绩效A级认定。

江西亚东#3窑2023年11月完成SCR改造工程,氮氧化物可降低至 $50\text{mg}/\text{m}^3$ 。



- 江西亚东全封闭廊道运输项目
矿山石灰石经破碎车间破碎后,全部通过全封闭廊道运输至水泥厂内,不仅节约能源,减少粉尘污染,而且高效安全。

各生产企业大气污染物排放量目标

公司名称	大气污染物排放量目标		
	氮氧化物(mg/m ³)	二氧化硫(mg/m ³)	粉尘(mg/m ³)
四川亚东 四川兰丰 湖北亚东	≤100	≤50	≤10
江西亚东	≤200(#1、#2窑) ≤260(#3、#4窑) ≤100(#5、#6窑)	≤200	≤30
黄冈亚东	≤50	≤50	≤30

2023年度,公司主要废气污染物为:氮氧化物、硫氧化物、粉尘,具体排放情况如下:

指标名称	单位	2023年度	与2022年相比
废气污染物排放量	千克	5,613,212	下降25.8%
氮氧化物排放量	千克	4,582,841	下降30.8%
硫氧化物排放量	千克	6,95,900	上升11.1%
颗粒物	千克	334,471	上升7.6%
烟尘(窑头)	mg/m ³	4.03	上升29.1%
烟尘(窑尾)	mg/m ³	2.94	上升5.9%

废水治理

公司严格遵守《中华人民共和国水污染防治法》《城镇污水处理厂污染物排放标准》GB 18918-2002(一级排放标准)、《污水综合排放标准》GB 8978-1996(一、二、三级排放标准)、《污水排入城镇下水道水质标准》GB 31962-2015(B级标准)等相关法律法规,持续加强废水管理,确保废水达标排放,并不断提高废水回用比例,减少新水用量。

公司不断完善日常管理,提升废水处理效率。运营过程中,生产废水、生活污水经污水处理设施处理后,回收利用于道路降尘洒水及绿化等不外排。

2023年,公司废水排放共计21,703吨。



21,703吨
公司废水排放共计



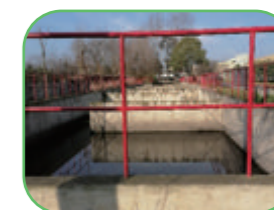
生活污水处理流程



生活污水处理器



生活污水经处理后,
回用于道路喷洒降尘



废水处理沉淀池

案例

江西亚东所属矿山搭建了集水土保持、沉砂净化、水循环利用于一体的大型四级沉淀池,建设总面积达13,136平方米,蓄水量达3万余方,通过收集工业废水及雨水循环利用,年节约用水量达50余万吨,实现矿山废水零排放。

废弃物治理

公司严格遵守《中华人民共和国固体废物污染环境防治法》《国家危险废物名录》《危险废物贮存污染控制标准》(GB18597-2001)等国家相关法律法规要求。公司各生产企业根据自身实际情况制定了《危险废物管理制度》《危险废物管理作业程序》《油品管理控制程序》《化学物质管理控制程序》《资源回收控制程序》等废弃物专项管理制度,持续加强废弃物规范化管理及合规处置,避免对土壤及周围环境造成污染。

废弃物排放目标

项目	目标排放总量(吨) (减量比例%)		
	2022基准年	2023年	2025年
无害废弃物	530.3 0%	406.5 23.35%	391.8 26.12%
有害废弃物	2,467 (0%)	2,344 (5%)	2,295 (7%)

备注:上表无害废弃物仅统计『生活垃圾(离厂交环卫所)』作为减量目标,有害废弃物100%进行无害化合规处理,其废化学药品、废试液为中和沉淀处理,其他有害废弃物均100%委外资质公司处置。

公司积极践行循环经济理念,除每年大量采购、消化其他产业产生的工业废渣作为生产水泥的原料以外,在日常生产经营当中也不断倡导一般固废的“减量化”,如回收废皮带破碎后作为替代燃料使用,回收实验室混凝土试块、砖石瓦块类垃圾作为水泥混合材料,回收日常办公产生的塑料和纸张等。



回收废皮带破碎后作为替代燃料使用



回收实验室混凝土试块、砖石瓦块类垃圾作为水泥混合材料



回收日常办公产生的塑料和纸张

危险废弃物

为规范危险废弃物管理,各生产企业严格按照《危险废弃物管理制度》《危险废弃物管理作业程序》相关规定执行。针对危险废弃物,按照要求分类后统一存放于危险废弃物贮存间,危废贮存间按照《危险废弃物贮存污染控制标准》要求建设危废堆场为混凝土地面、刷防渗油漆、导油槽、密闭等进行三防(防渗漏、防扬散、防流失)管理,所有危险废弃物均按照法律法规要求得到合理有效的处理、处置。

公司还建立了《危废进出库台账管理制度》,危险废弃物转移严格遵守《危险废弃物转移联单管理办法》,每年按政府规定呈报《危险废弃物管理计划》经公司危废管理部门签字盖章,交当地环保局备案。公司与具备《危险废弃物经营许可证》的第三方单位签订《委托处置协议》,保证危废合规处理。

《危废进出库台账管理制度》

《危险废弃物转移联单管理办法》

《危险废弃物管理计划》

《委托处置协议》

2023年,公司危险废弃物主要为废耐火砖、废润滑油、废电池、废油包装物,具体排放情况如下:

指标名称	单位	2023年度	与2022年相比
有害废弃物总量	吨	2,302	下降6.7%
废润滑油、废机油	吨	181	下降0.3%
废耐火砖	吨	2,069	下降5.9%
废化学药品、废试液	吨	5	下降10.8%
其他(废电池、含油滤芯、沾染物等)	吨	47	下降43.0%
有害废弃物密度	吨/平方千米	493	-

一般固体废弃物

公司制定了《资源回收控制程序》,规范废弃物回收管理工作,提高废弃物利用率。公司要求各生产企业将可回收利用的废弃物送至废料堆场管理储存,由采购处统一办理标售事宜,不可回收废弃物利用旋窑焚烧并回收能量,实现“资源化减量化”目标。

资源化减量化

2023年,公司一般固体废物主要有生活垃圾、废皮带、废金属,具体排放情况如下:

指标名称	单位	2023年度	与2022年相比
无害废弃物总量	吨	18,860	上升37.6%
生活垃圾	吨	2,149	上升0.2%
废金属	吨	6,285	上升4.5%
工业废渣	吨	4,259	下降17.3%
其他(废皮带、轮胎、废旧空调等)	吨	6,167	上升1485.76%
无害废弃物密度	吨/平方千米	4,042	-

资源使用管理

亚泥(中国)将可持续发展理念纳入生产运营全流程,持续强化资源使用管理,践行绿色发展理念,推动能源绿色低碳转型。

水资源管理

公司严格遵守《中华人民共和国节约水资源法》《中华人民共和国清洁生产促进法》《企业水平衡与测试通则》GB/T 12452-2008等相关法律法规要求,认真贯彻落实节水行动,通过制定节水管理办法、制定年度用水计划、设置用水目标、节水技术改造、指标考核、宣传培训等措施减少水资源的耗用。同时,各下属子公司积极参与节水型企业评选,湖北亚东、四川亚东被评为省级节水型企业,江西亚东、南昌亚力被评为市级节水型企业。

2023年,公司下属一贯化水泥公司水资源利用率为96.97%,研磨厂水资源利用率为98.23%。

一贯化水泥公司水资源利用率 **96.97%**

研磨厂水资源利用率 **98.23%**

案例

亚泥(中国)节水行动



水泥及熟料生产用的辊压机、生料及水泥立磨、旋窑、煤磨磨机、水泥球磨机、空压机等设备都使用冷却水循环利用;



余热发电机组产生的蒸汽冷凝水均回用于锅炉循环利用,余热发电机组制纯水产生的一级浓水回收后,不外排,用于矿山及厂区道路洒水降尘;



水泥生产线及余热发电系统所产生废水收集于回收池,经过沉淀、过滤、隔油后,回用于厂区道路喷洒降尘;



合理控制生产用水设备之冷却水温度来进行用水量调节;



在主要用水区域加装流量计、水表,监控日常用水状况;



经过污水处理厂处理后的净化水及收集雨水主要用于车辆冲洗、道路抑尘、灌溉花草树木及工业用水系统;



厂内有设置洗车池,清洗车辆后的污水重新流入自身系统之沉淀池进行沉淀后再次重复利用;



工务组、品管组加强全厂区域巡水工作,及时发现漏水及异常用水情况,迅速上报并检修;



设有蓄水池,为雨水沉淀,夏季可用于草地洒水、道路冲洗;



生活污水经处理后,回用于道路喷洒降尘作业、绿化、洗车等;



自来水厂设有高低水位报警,实现自动化补水。洗车池、循环水池、净水站设有高低水位,避免水外溢;



加强厂区废水池废水利用率,厂区内外道路洒水均要求用此废水;



加强节约用水的宣导,增强同仁节约用水意识。



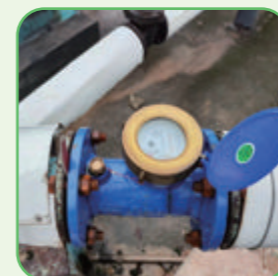
生产冷却用水循环利用



余热发电外排水循环利用,用于道路喷洒等



设备之冷却水温度调节



加装流量计、水表,监控日常用水状况



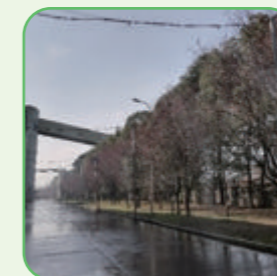
原料进厂道路旁设有雨污水沉淀池,用于原料仓道路冲洗



发货侧门卡车洗轮机旁设有污水沉淀池,清洗污水重复使用



原料侧门洗车



道路抑尘



灌溉花草树木



节水标语



公司用水主要为第三方供水、地表水取水以及雨水收集(矿山蓄水池)。2023年度,公司水资源消耗情况如下:

指标名称	单位	2023年度	同比
耗水总量	立方米	7,152,416	减少12.17%
耗水密度	立方米/平方千米	1,532,783	-
取水总量	吨	7,174,119	减少10.62%
地表水	吨	6,496,993	减少8.93%
地下水	吨	18,512	减少63.17%
市政供水	吨	121,188	减少68.2%
雨水	吨	537,426	增加16.59%
水循环总量	吨	210,312,764	减少5.18%

注:水循环总量=制程循环水量+制程排放回收水量

$$\text{水资源循环利用率} = (\text{水循环总量} + \text{雨水}) / (\text{取水总量} + \text{水循环总量})$$

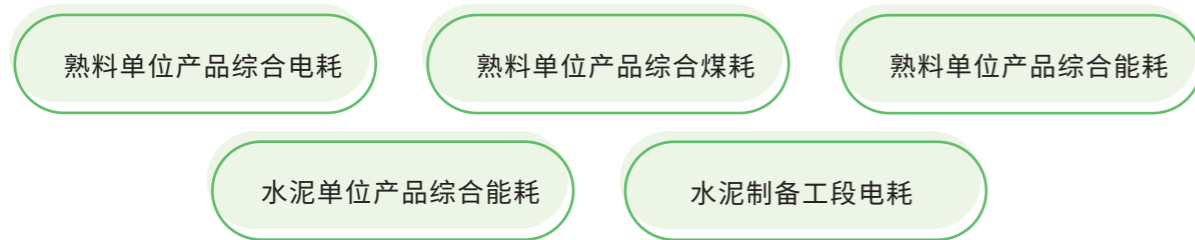
能源管理

截至2023年底,公司下属各生产企业已有10家获得能源管理体系认证,认证率达到77%,其中一贯化水泥厂认证率达到100%。



公司高度重视节能降耗,制定产品能耗目标,设有能源管理中心,每月定期对各生产线进行能耗情况监督检查。

产品能耗目标为,以下五项国家标准都要求达到一级能耗限额等级:



公司还通过管理提升和技术革新,不断探索节能降耗空间,全面提升能源使用效率,2023年,江西亚东矿山安装光伏发电板3,268平米,每年可发电42KWh,减碳366吨。此外,公司大力推行能源结构优化,积极采用清洁能源,着力提高清洁能源使用比例。我们开展技术改造、产品优化、技术改造、设备更新,持续优化能源使用,并根据每月节能与碳排放情况追踪检讨,有针对性地进行节能提升,全面提高能源利用率,减少能源使用,降低碳排放。

3,268 平米 光伏发电板

42 KWh 每年可发电

366 吨 减碳

亚泥(中国)2023年度已开展的节能减排项目清单

项目	2023年减排情况
利用黄磷渣配料来改善熟料易烧性,以及利用钢渣、有色金属灰渣、镍渣等作为铁质校正原料来配料,改善熟料易烧性,替代熟料中部分氧化钙、氧化镁含量,降低碳排放量(t)。	减碳90,972吨
使用粉煤灰、燃煤炉渣、矿渣、硅质渣、烧页岩等工业废渣作为水泥混合材料来替代部分熟料,降低水泥中熟料配比,优化水泥品质,降低水泥研磨电耗,减少碳排放。	减碳269,125吨

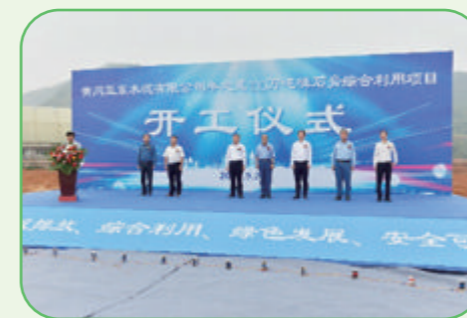
2023年,公司能源消耗情况如下:

指标名称	单位	2023年度	与2022年相比
能源消耗总量	GJ	79,070,688	下降5.5%
LNG	GJ	2,932	下降82.8%
煤	GJ	66,499,488	下降11.3%
柴油	GJ	6,672,384	上升20.5%
外购电力	GJ	5,600,835	下降6.36%
天然气	GJ	291,239	上升96.4%
汽油	GJ	3,810	上升102%
能源排放密度	GJ/平方千米	16,945,074	-
单位能耗	kgce/MT	0.34	下降9.4%

案例

黄冈亚东磷石膏综合利用项目

为积极保护和改善生态环境,践行绿色发展理念,黄冈亚东计划建设年处理100万吨磷石膏综合利用项目。项目的实施将在保护和改善环境、促进磷化工产业高质量发展等方面产生深远影响。



磷石膏综合利用项目将废弃的磷石膏改性成可用的水泥调凝改性磷石膏,用于水泥生产,减少企业对天然石膏的依赖,有效地保护天然矿产资源;消纳的磷石膏,也减少了其中磷、氟等有害杂质对环境的污染,凸显了环保效益,对促进绿色循环经济和资源综合利用具有重要意义。

案例

江西亚东地表土夹石综合利用

江西亚东矿区将剥离的地表土夹石进行掺配使用,不但实现了资源的综合利用,减少矿区占地面积,还能减少公司厂内生料磨配土量,降低生产成本,每年可掺配地表土夹石料80余万吨,1,500余万元。该项目也获得中关村绿色矿山产业联盟颁发的2018年绿色矿山科学技术奖三等奖。



案例

四川亚东3号窑余热发电改造工程

工程完成后,能够解决水泥旋窑运转率低和发电机无法满载运行的问题,提高发电机及余热利用率,实现年发电800万KWH。



包装材料使用情况

公司响应《水泥包装袋》GB/T 9774-2020中包装绿色循环的要求,严格管理水泥包装袋的分类、规格、标记和版面印刷、制袋材料等。水泥包装袋使用原生聚丙烯材料,内部覆膜,保障袋体密封性,降低袋体漏灰的可能性,减少无组织排放,降低环境污染,有效防治搬包工人职业病危害。2023年度,公司包装材料使用量为3,638.86吨。



公司包装材料使用量

应对气候变化

公司积极响应双碳战略,承担社会责任,通过减少温室气体排放来缓解全球气候变化。同时致力于为气候变化引起的健康需求提供解决方案,尽力降低气候变化对环境和人类健康的影响。2023年度,公司按照气候相关财务信息披露工作组(TCFD)的建议进行气候变化影响的管理和披露。

2023年,公司温室气体排放情况如下:

指标名称	单位	2023年	与2022年相比
温室气体排放总量	吨二氧化碳当量	18,510,265	下降10.2%
温室气体排放量(范畴一)	吨二氧化碳当量	17,591,385	下降10.5%
温室气体排放量	吨二氧化碳当量	17,591,385	下降10.5%
温室气体排放量(范畴二)	吨二氧化碳当量	918,879	下降2.9%
外购电力	吨二氧化碳当量	918,879	下降2.9%
温室气体排放量(范畴三) (上下游运输配送)	吨二氧化碳当量	110,272	下降0.6%
温室气体排放密度(范畴一和范畴二)	吨二氧化碳当量/平方千米	3,966,803	下降10.2%
温室气体减排量(范畴一)	吨二氧化碳当量	2,069,241	上升162.8%
温室气体减排量(范畴二)	吨二氧化碳当量	27,238	下降65.3%

应对气候变化治理

公司为降低环境及天然资源变化对运营可能造成的重大影响,积极进行识别及应对可能会对公司产生影响的重大气候相关事件,如:水灾、火灾、雪灾、地震、长江封航、雷电大风等重大气候变化现象,列于各生产企业ISO 14001环境管理体系相关规定及执行程序内,各生产企业环保工安室制定相关应急管理预案,依规定演练以落实各项管控措施。

重大气候相关事件



公司制定且由董事长核准发布《公司企业社会责任实务政策》,规范公司应评估以及管理各种可能之风险并向董事会报告。董事会为气候变化风险与机会最高决策和第一责任单位。针对环境绩效、气候变化议题与企业关注项目进行审核督导,包含气候变化行动计划、绩效目标执行进度,并加以检讨修正。并于每年企业永续报告(ESG)中,持续追踪目标及行动计划完成情况。

气候变化策略

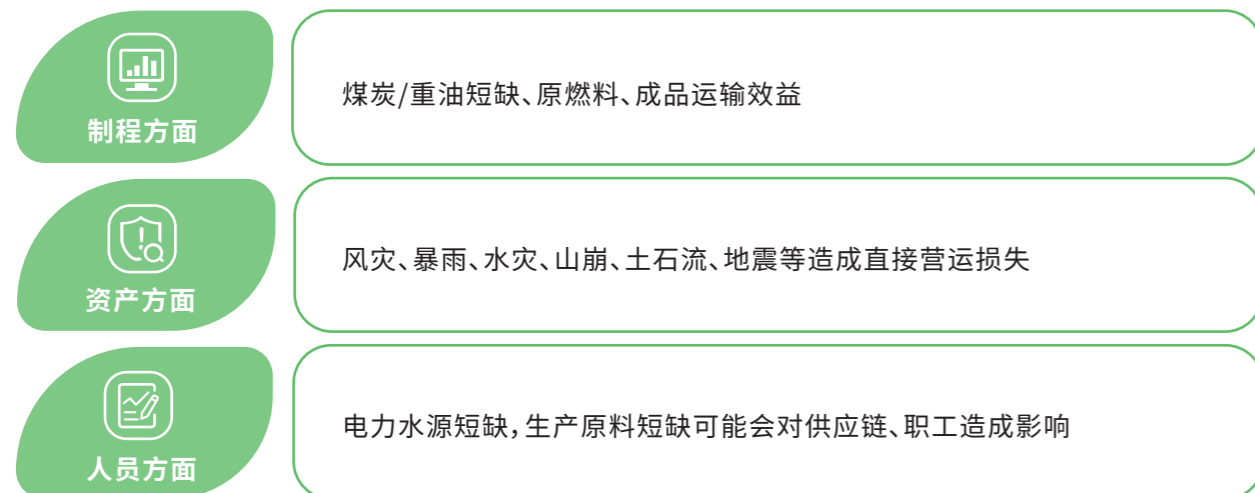
亚泥(中国)应对气候变化策略	产品	创造和开发新型低排放产品和服务
	供应链	循环经济替代原燃料
	调适减缓	推动再生能源建置,水泥窑协同处置危废
	低碳投资	依据碳达峰碳中和目标进行低碳转型方案
	营运活动	将节能减碳与能源效率纳入亚泥(中国)重要的营运目标与策略 气候变化的实体风险对营运冲击影响的应对策略

气候变迁风险评估

气候变化风险评估流程



气候变化风险内容



气候变化风险行动计划

风险类型	项目	气候相关风险	风险管理及行动计划
转型风险	法规	碳达峰、碳中和政策及《温室气体减量及管理法》	落实节能减碳 购买再生能源凭证
	技术	技术转型成本、原料成本上涨	节能与智能的“两能融合”发展, 推动水泥低碳制程,燃料转换 使用可再生能源和低碳足迹能源
	市场	新产品开发与客户需求改变	分析产品的替代风险与其他材料的 竞争优劣
	商誉	客户或社会对企业印象变化	能耗双控以及节约水资源、绿色 矿山建设,人文关怀和慈善工作
实体风险	立即	洪水、台风等极端天气影响生产 设施或运输,并导致营运损失	制定紧急灾害应变计划
	长期	令工作环境存在潜在安全隐患, 影响员工安全及健康	持续性监控相关气候风险

气候变化指标与目标

亚泥中国制定气候变化关键绩效指标包括:能源、废弃物管理、温室气体排放等,并依据TCFD建筑材料部门指引建立相关指标及目标。

类别	原料替代	燃料替代	废弃物回收	余热发电
目标	水泥原料替代 占比达14.84%	替代燃料占比达1%	每年废弃物回收 比例80%以上	余热发电量占全厂 用电量30%以上

开展绿色运营

公司严控固体废物污染防治,按照清洁、安全、高效的原则,在清洁生产、绿色技改、保护生物多样性等方面采取一系列举措,促进清洁生产和循环经济发展,将对环境的影响降到最低。

清洁生产

公司积极推动各下属企业做好清洁生产工作,要求持续改进生产工艺、推广节能技术和利用再生资源等手段,从而降低环境负荷。截至报告期末,公司下属所有一贯化水泥公司中,1家通过清洁生产审核。

案例

江西亚东清洁生产行动



光伏发电项目

江西亚东在员工停车场建设**485**平方米的光伏发电板,在破碎系统仓棚上方先期建设**2,783**平方米的光伏发电板,年发电量可达**42**万Kwh,减碳排放**366**吨。



搭建下坡发电皮带

江西亚东搭建两条下坡发电皮带,五六线下坡发电皮带于2014年投入使用,全长**3,604**米,采用**1,200**mm宽钢丝输送带,输送量可达到**1,500**T/H,皮带头尾落差达到**200**米以上,发电量可达到**300**KW/H,每年可发电**100**万度以上;四线下坡发电皮带2020年投入使用,带全长**800**米,年发电量约**10**万度以上,每年两条下坡发电皮带可节约电费**60**万元以上。

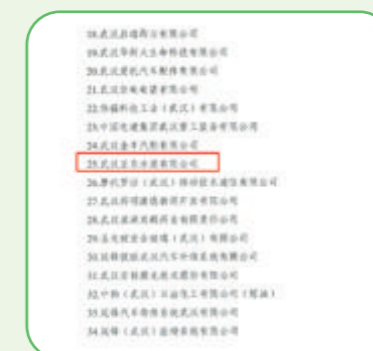


全封闭廊道运输

矿山石灰石经破碎车间破碎后,全部通过全封闭廊道运输至水泥厂内,不仅节约能源,减少粉尘污染,而且高效安全,并且廊道和自然环境融为一体,相得益彰,实现了一举多得。

案例

武汉亚东通过武汉市清洁生产审核



案例

江西亚东低碳产品认证情况

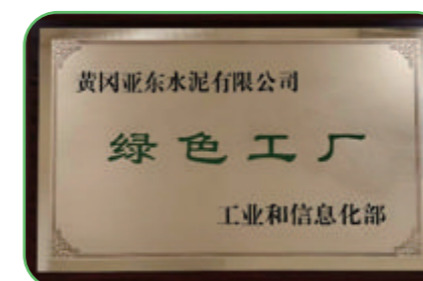


绿色工厂

公司下属所有一贯化水泥公司中,1家通过国家级绿色工厂认证,1家通过省级绿色工厂认证。

1家 通过国家级绿色工厂认证

1家 通过省级绿色工厂认证



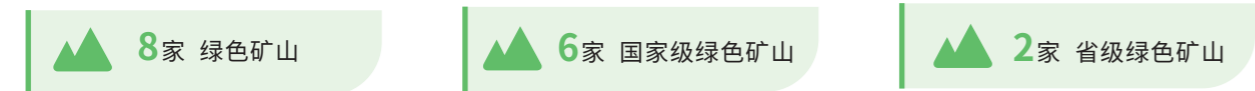
绿色矿山

亚泥(中国)持续依据《关于加快建设绿色矿山的实施意见》(国土资规〔2017〕4号)文件精神及《水泥灰岩绿色矿山建设规范》(DZ/T 0318-2018)的实施标准,全面开展符合生态文明建设要求的矿业发展新模式。

报告期内,公司投入矿山建设治理的金额共计人民币38.89百万元,包括矿区环境、矿区开发方式、资源综合利用、节能减排、科技创新与数字化矿山、企业管理与形象等169个项目。



截至报告期末,亚泥(中国)10家矿山中,已有8家获得绿色矿山,其中,国家级绿色矿山6家,省级绿色矿山2家。



江西亚东所属矿山

码头灰岩矿(2019年国家级绿色矿山)、新屋田灰岩矿(2020年国家级绿色矿山)、下张灰岩矿(2020年国家级绿色矿山);大屋陈水泥用砂页岩矿(2023年江西省省级绿色矿山)、宝安山水泥用粘土矿(2023年江西省省级绿色矿山)

黄冈亚东所属矿山

畚箕山灰岩矿(2019年国家级绿色矿山)、圆椅山灰岩矿(2019年国家级绿色矿山)、中间湾砂页岩矿(2019年国家级绿色矿山)

公司持续监测绿色矿山,具体情况如下:

揭露项目	指标	2023年完成情况
采矿方法	贯彻“剥采并举、剥离先行、贫富并采”的方针,矿石回采率在95%以上	采取由上而下台段式开采,台段设计为内倾式蓄流式平台,导引地表径流于台段内侧汇集至矿场排水系统,另优化水泥厂制程参数,加大利用高氧化镁废石,减少排废量,2023年矿石回采率大于98%。
矿山爆破振动	符合GB6722-2014《爆破安全规程》保护对象安全允许质点振动速度2.5cm/sec规范限值以下	2023年均采用数码电子雷管及奥瑞凯的高精度非电气雷管进行深孔逐孔爆破,更有效降低爆破振动。
矿区水土保持	符合GB8978-1996《污水综合排放标准》表四:一级标准	2023年各矿场每季取样检测均低于一级标准限值。
矿区安全监测	依据《非煤露天矿边坡工程技术规范》(GB51016-2014)边坡稳定监测	2023年每月观测平台布设边坡位移观测桩,监测点位移点位中误差小于1mm。
矿区环境监测	噪音符合GB 12348《工业企业厂界环境噪声排放标准》2类限值;废气符合GB 4915《水泥工业大气污染物排放标准》表2限值	2023年观测噪音及颗粒物排放均低于标准限值。
矿区绿化覆盖率	符合DZ/T 0318-2018《水泥灰岩绿色矿山建设规范》矿区绿化覆盖率应达100%	2023年进行可绿化面积全面绿化,全矿区实现共绿化面(平面及坡面)积达12.16公顷。
评定绿色矿山名录	2023年前评定省级以上绿色矿山名录	2023年共有江西亚东大屋陈砂页岩矿及宝安山粘土矿取得江西省级绿色矿山。
厂矿人员在当地居民雇佣比例	厂矿作业人员中当地居民雇佣比例至少占60%	当地居民雇佣比例占73.1%。

保护生物多样性

公司严格遵守国内相关法律法规,制定并扎实推进生物多样性保护的相关举措。公司坚持在有效保护生物多样性的基础上,合理开采石灰石,推进可持续发展。公司企业永续委员会依据中国生物多样性保护与绿色发展基金会团体标准《生物多样性矿区标准》及参考台北亚泥,拟定生物多样性政策,并开展生物多样性保护相关工作。

亚泥(中国)承诺

-  新增开采点前进行开矿前生物多样性评价及环境影响评价
-  所有开采据点制定矿产资源开发利用方案、矿区地质环境恢复与土地复垦治理方案,坚持“生产-生态两手抓”及分区管理的原则
-  开采活动按照“边开采边治理”的原则,实现全过程绿色开采及环境治理,实施定期生物多样性监测及环境动态监测揭露
-  承诺闭矿后对各区域的恢复治理应达到安全稳定状态,促进整体生态功能和生物多样性有效保护及恢复
-  承诺不毁林,并恪守各地法规要求,开采区域仅限法规许可范围,开采区域外100%零砍伐,以防止任何损毁原始林之行为
-  以资源的高效利用与循环利用为核心,以“减量化、再利用、再循环”为原则,实现“双碳”目标

保护生物多样性措施

亚泥(中国)所有的矿山都已制定地质环境恢复计划以及土地复垦计划并实施。

案例

江西亚东生物多样性保护行动



打造生态产业园

为响应习总书记提出的“绿水青山就是金山银山”的生态理念,江西亚东将废弃工业场地改造成为集果蔬种植、水产养殖及绿化休闲为一体的综合性生态产业园,同时,通过绿色矿山建设带动矿内农业发展,该项目获得中关村绿色产业联盟颁发的绿色矿山科学技术进步三等奖并作为成功案例向全国推广。



搭建温室苗圃

江西亚东水泥灰岩矿山严格遵循边开采边治理边修复的方针,亚东水泥积极开展矿山生态修复工作,投入资金建设温室苗圃及大型建化场地,为矿区实现边开采边修复提供良好条件。

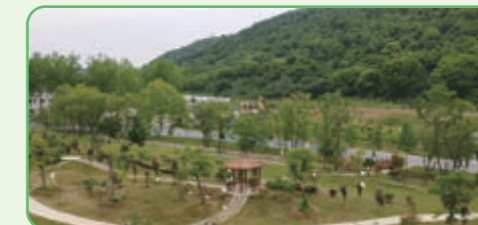


废旧骨材生产场地改造

为实现矿场生产与自然生态和谐相处,江西亚东对废旧骨材生产场地进行改造,在场地上覆土种植各类属地树种植物,播撒草籽,修建休闲步道,建设凉亭、木桥,将原破碎站改造成鸽舍,引进种鸽20只,目前已孵化出多代,共计200余只。



改造完成后,环境大为改善,生态得到显著修复。矿区安排专人定点投放鸟食,吸引各种鸟类前来觅食,从而形成良性循环,园区鸟类越发繁多、络绎不绝。



建设花园式矿山

为创造良好生态环境,江西亚东在沉淀池周边种植海棠树,建设海棠园。



码头灰岩矿暂不开采区域覆土绿化

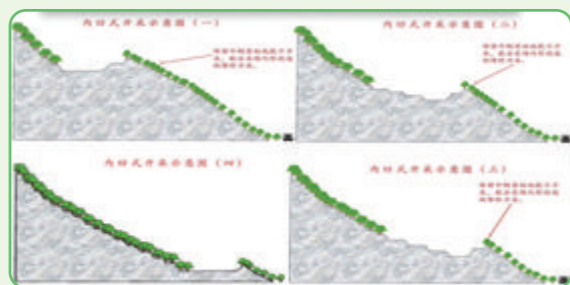
为最大限度减少矿区裸露面积,矿区合理规划开采,在暂不开采的平台进行覆土,播撒各类草籽复绿,最大程度地实现矿区生产与生态环境的动态平衡。截至报告期末,已累计完成治理1,600余亩。



大屋陈水泥用砂页岩矿山持续开展复垦工作

内凹式开采方式

矿山采用“内凹式”开采方法,自上而下的方式合理规划开采,并且开采平台高度全部12米,台阶整洁干净无危石,确保矿区不仅整洁、美观、高效、安全,还为后期生态恢复治理创造良好条件,同时较大程度上降低了视觉景观冲击。



植深沟+客土槽工+挂网喷播复绿工艺

矿山严格遵循边开采边治理边修复的方针,通过采用植深沟+客土槽工+挂网喷播复绿工艺,实现立体化,全方面、生物多样性的复绿,最大程度地恢复开采前的原生态。



案例 四川亚东持续开展复垦工作

2023年,卧牛坪矿山对矿区北侧1,290平台进行复垦,复垦面积135亩,种植柳杉2,000棵、冬青2,500棵、桢楠3,000棵,共计7,500棵,扁竹叶6,700平方米,爬山虎900棵,播撒草籽2,500kg。



复垦面积

2023年,塔子山矿山对矿区北侧临时边坡进行复垦绿化,复垦面积32.25亩,种植柳杉1,200棵、爬山虎1,920棵、京竹1,120棵。



复垦面积



卧牛坪矿山矿区北侧1290平台进行复垦



塔子山矿山矿区北侧临时边坡栽植完成



展望未来

在环境保护方面

亚泥(中国)将致力于减少生产过程中的碳排放和废弃物产生,通过技术创新、升级改造及绿色生产,推动水泥行业的可持续发展。积极参与环保项目,助力国家生态文明建设,实现与自然的和谐共生。提高资源利用效率,推动企业向绿色生产方向转型。同时,公司将积极参与环保公益事业,为改善当地生态环境贡献力量。



在社会责任方面

亚泥(中国)将坚持以人为本,关注员工福利、健康与安全,提升员工福利待遇,提供安全、舒适的工作环境,并培养一支高素质、多元化的员工队伍。构建和谐劳动关系。此外,公司还将积极参与社会公益事业及社区建设,回馈社会,为当地经济发展和社会进步做出贡献。

在公司治理方面

亚泥(中国)将不断完善治理结构,提高治理水平,加强信息披露和透明度,保障股东权益。同时,公司将积极与各方利益相关者沟通合作,共同推动企业稳健、规范、可持续发展,为股东创造长期价值。

展望未来

亚洲水泥(中国)控股公司将以ESG理念为引领,以卓越的产品质量,创新的技术实力和良好的企业形象,不断提升企业竞争力,为实现绿色、低碳、循环经济可持续发展目标而不懈努力!

独立审验声明

本声明的目标用户：政府 非政府组织（NGO） 客户
供应商 投资者 消费者
其他利益相关方

报告组织和审验机构的职责： 华测认证有限公司（以下简称“华测认证”）受亚洲水泥（中国）控股公司（以下简称“报告组织”）委托，对其2023年环境、社会及管治（ESG）报告（以下简称“报告”）披露的可持续发展信息开展审验。该过程的目的是为报告组织披露的可持续信息提供合理保证，为利益相关方根据报告组织提供的信息作出决策时提供信心。
 本独立审验声明备有中文和英文版本，如有任何歧义，请以中文版本为准。

审验标准： AA1000审验标准（v3）

审验范围：

- 核实报告的内容、背景和应用以及报告期内所呈现的可持续发展信息质量；
- 评估报告对AA1000审验原则（2018）包容性、实质性、回应性和影响性的符合程度；
- 审查报告中描述的可持续发展倡议、实践、实施、维护和绩效信息；
- 评估可持续发展信息的报告机制和与报告应用标准的一致性；
- 评估纳入报告的数据收集、量化和管理的适用性和适当性。

审验类型： 类型1审验

审验议题及深度：	审验议题	审验深度
	AA1000原则遵循程度	中度审验

编制标准：

<input type="checkbox"/> ISO 26000	<input checked="" type="checkbox"/> GRI	<input checked="" type="checkbox"/> SASB
<input type="checkbox"/> ISO 14064	<input type="checkbox"/> IFRS	<input checked="" type="checkbox"/> UNSDG
<input type="checkbox"/> TCFD	<input type="checkbox"/> IIRC	<input checked="" type="checkbox"/> HKEX ESG指引
<input checked="" type="checkbox"/> 其他：全球水泥协会（GCCA）水泥行业标准		

1/3



热线电话：400-830-5800 / 0755-82720533
 官方网站：www.cti-cert.org
 官方商城：www.ctimall.com
 华测字库：www.a.ctimall.com
 公司地址：深圳市宝安区新安街道留仙三路4号华测检测大楼8楼A区



披露信息的来源： 报告名称：2023年环境、社会及管治（ESG）报告

来源：报告组织

审验方法： 华测认证依据审验工作程序制定审验计划，并按照计划实施审验活动。华测认证本着职业怀疑的态度开展审验，审验活动包含以下程序：

- 基于抽样，理解、测试、判断报告组织遵循AA1000原则的程度的流程，在此基础上对报告组织遵循 AA1000 原则的程度做出评估；
- 就产生影响的过程的有效性开展管理层访谈，访谈人员包括公司最高管理层、部门管理人员以及负责可持续发展的管理人员；
- 基于抽样，对报告组织的管理实践、业务流程和证据收集等过程进行审视和检查；
- 收集和评估能够支持报告组织遵循AA1000原则的程度的证据资料和管理层声明。

审验结论： 华测认证依据AA1000审验标准（v3）对报告组织编制的2023年环境、社会及管治（ESG）报告中披露的可持续发展信息开展了类型1审验，根据AA1000审验原则（2018）的要求，华测认证得出结论如下：

报告组织和报告对AA1000审验原则（2018）的符合性

包容性： 华测认证没有发现报告与AA1000审验原则（2018）包容性原则的偏离。报告组织定期进行利益相关者识别和参与，将关键利益相关方的关注点纳入公司可持续发展方面的重要考虑，报告符合包容性要求。

实质性： 根据AA1000审验原则（2018）的要求，华测认证对报告组织内部和外部的各个方面进行了实质性的评估。华测认证认为，报告提出了报告组织不同业务的各个议题及其边界，报告符合实质性要求。

回应性： 华测认证审验后认为，报告组织对重大事项方面的回应得到了界定和体现。报告符合AA1000审验原则（2018）回应性要求。

影响性： 报告组织有明确的程序来定期监测和衡量可持续发展的影响，且拥有专业人员来有效推动可持续发展议程。华测认证在审验过程中没有发现对报告组织下属实体周边的生态系统、基础设施以及居民社区造成负面影响的情况，报告组织符合AA1000审验原则（2018）影响性要求。

2/3



热线电话：400-830-5800 / 0755-82720533
 官方网站：www.cti-cert.org
 官方商城：www.ctimall.com
 华测字库：www.a.ctimall.com
 公司地址：深圳市宝安区新安街道留仙三路4号华测检测大楼8楼A区



审验存在的局限性及缓解方法

华测认证在审验过程中存在的局限性及缓解方法:

- 华测认证未对报告组织经济业绩指标开展审验,仅通过查验经审计的财务报告确认经济业绩指标的准确性;
- 华测认证未对报告中披露的可持续发展绩效指标开展审验,仅通过访谈和查验事实证据的方式确认各项可持续发展绩效指标均有明确的数据来源;
- 华测认证无法对报告中描述意见、信念、推论、愿望、期望、未来意图等观点出具审验意见,但华测认证对支持上述观点的量化和非量化的事实证据开展了审验并出具审验意见;
- 华测认证在未来审验工作中会基于持续改进的宗旨,进一步关注报告组织可持续发展信息披露和管理工作的改善提升。

华测认证的胜任力和独立性

华测认证成立于2004年,是经中国国家认证认可监督管理委员会(CNCA)批准,经中国合格评定国家认可委员会(CNAS)认可,具有独立第三方公正地位的专业认证机构。在实施质量、环境、安全、职业健康等能源等管理体系认证和温室气体等环境信息的第三方审核方面具备丰富的经验。

除了对可持续发展数据和报告的审验和核查外,审验组的任何成员都没有与亚洲水泥(中国)控股公司、其董事、高管以及各部门经理存在业务关系。经过华测认证的内部公正性评估,我们认为本次审验不存在任何利益冲突。

审验组长

王惠

王惠

技术评审员

林武

林武

签发人

总经理:周璐

周璐



华测认证有限公司
签发日期:2024年4月19日
签发地点:北京市

3/3



热线电话: 400-830-5800 / 0755-82720533
官方网站: www.cti-cert.org
官方微博: www.ctimall.com
华测学堂: www.a.ctimall.com
公司地址: 深圳市宝安区新安街道留仙三路4号华测检测大楼688A区



 **附录** 关键绩效表

指标	单位	2023年
第一部分:环境范畴	-	-
排放物管理	-	-
废气污染物排放量	千克	5,613,212
氮氧化物排放量	千克	4,582,841
硫氧化物排放量	千克	6,95,900
颗粒物	千克	334,471
烟尘(窑头)	mg/m ³	4.03
烟尘(窑尾)	mg/m ³	2.94
温室气体排放总量	吨二氧化碳当量	18,510,265
温室气体排放量(范畴一)	吨二氧化碳当量	17,591,385
温室气体排放量	吨二氧化碳当量	17,591,385
温室气体排放量(范畴二)	吨二氧化碳当量	918,879
外购电力	吨二氧化碳当量	918,879
温室气体排放量(范畴三)(上下游运输配送)	吨二氧化碳当量	110,272
温室气体排放密度(范畴一和范畴二)	吨二氧化碳当量/平方千米	3,966,803
温室气体减排量(范畴一)	吨二氧化碳当量	2,069,241
温室气体减排量(范畴二)	吨二氧化碳当量	27,238
有害废弃物总量	吨	2,302
废润滑油、废机油	吨	181
废耐火砖	吨	2,069
废化学药品、废试液	吨	5

指标	单位	2023年
其他(废电池、含油滤芯、沾染物等)	吨	47
有害废弃物密度	吨/平方千米	493
无害废弃物总量	吨	18,860
生活垃圾	吨	2,149
废金属	吨	6,285
工业废渣	吨	4,259
其他(废皮带、轮胎、废旧空调等)	吨	6,167
无害废弃物密度	吨/平方千米	4,042
资源使用	-	-
能源消耗总量	GJ	79,070,688
LNG	GJ	2,932
煤	GJ	66,499,488
柴油	GJ	6,672,384
外购电力	GJ	5,600,835
天然气	GJ	291,239
汽油	GJ	3,810
能源排放密度	GJ/平方千米	16,945,074
单位能耗	kgce/MT	0.34
取水总量	吨	7,174,119.00
地表水	吨	6,496,993
地下水	吨	18,512
市政供水	吨	121,188
雨水	吨	537,426
废水排放	吨	21,703
耗水总量	立方米	7,152,416
耗水密度	立方米/平方千米	1,532,783

指标	单位	2023年
水循环总量	吨	210,312,764
包装物料使用量	吨	3,638.86
绿色行动与措施	-	-
绿色工厂数量	家	2
其中:国家级绿色工厂数量	家	1
省级绿色工厂数量	家	1
清洁技术研发投入金额	元	3,098,000
清洁技术研发投入人员	人	8
矿山生态恢复面积	平方米	12,155,000
第二部分:社会范畴	-	-
雇佣	-	-
员工总人数	人	2,957
全职员工人数	人	2,957
中国大陆员工人数	人	2,915
港澳台及海外员工数	人	42
男性员工占总员工的比重	%	88.33
女性员工占总员工的比重	%	11.67
按年龄组别划分员比例	-	-
30岁(含)以下员工比例	%	7.71
30岁-50岁(含)员工比例	%	84.68
50岁以上员工比例	%	7.61
少数民族员工占比	%	0.37
按部门人力资源结构	-	-
主管员工数	人	622
业务员数	人	64
行政员工数	人	172

指标	单位	2023年
厂务员工数	人	2,099
员工流失率	%	1.79
男性员工流失率	%	1.45
女性员工流失率	%	0.34
健康与安全	-	-
工伤/亡人数	人	10/0
因工伤损失工作日数	天	525
安全事故量	起	22
安全生产投入	万元	14,072.57
安全生产培训时长	小时	95,354.09
安全生产培训场次	次	1,986
接受安全生产培训人次	人次	62,280
在岗员工安全生产培训覆盖率	%	100
职业伤害险总投入	万元	296.47
职业伤害险覆盖总人数	人	2,957
员工心理健康援助次数	次	174
体检及健康档案覆盖率	%	100
员工关爱与帮扶涉及人次	人次	158
发展及培训	-	-
员工培训类型	项	9
员工培训次数	次	98,208
接受培训总人数	人	2,948
培训课程数量	门	38
年度培训支出	万元	151.79
员工平均培训时长	小时	50.44
员工培训覆盖率	%	99.76

指标	单位	2023年
男性员工受训比例	%	99.77
女性员工受训比例	%	99.71
高级管理层员工受训比例	%	98.77
中级管理层受训比例	%	99.63
基层员工受训比例	%	99.83
男性员工人均培训时长	小时	51.06
女性员工人均培训时长	小时	45.75
高级管理层员工人均培训时长	小时	109.92
中级管理层员工人均培训时长	小时	64.87
基层员工人均培训时长	小时	45.05
供应链管理	-	-
供应商总数	家	1,624
中国大陆供应商数量	家	1,617
其中:西部地区	家	242
东部地区	家	485
中部地区	家	485
东北地区	家	405
港澳台及海外供应商数量	家	7
供应链风险事件统计	件	0
审查的供应商数量	家	589
因不合规被中止合作的供应商数量	家	17
产品/服务责任	-	-
因产品质量安全问题引起的召回或违规事件	件	0
客户投诉数量	次	46
投诉处理数量	次	46
投诉完成回应率	%	100
参与满意度调查客户量	人	442
客户满意度	%	97
反贪污	-	-

指标	单位	2023年
推送反贪污主题相关文章、案例次数	次	4
合规与风控相关制度制定数量	项	1
合规与风控相关制度修订完善	项	1
社区投资	-	-
社会公益活动投入的资金额	万元	260
经济绩效	-	-
资产总额	万元	2,028,290
营业总收入	万元	742,701
利润总额	万元	47,163
毛利率	%	14.41
纳税总额	元	733,105,704.93



指标索引表

香港联交所《环境、社会及管治报告指引》

主要范畴、层面、一般披露及关键绩效指标

A.环境		
A1:排放物		
一般披露	有关废气及温室气体排放、向水及土地的排污、有害及无害废弃物的产生等的： (a) 政策；及 (b) 遵守对发行人有重大影响的相关法律及规例的资料。	污染防治
A1.1	排放物种类及相关排放数据。	污染防治
A1.2	直接(范围1)及能源间接(范围2)温室气体排放量(以吨计算)及(如适用)密度(如以每产量单位、每项设施计算)。	资源使用管理
A1.3	所产生有害废弃物总量(以吨计算)及(如适用)密度(如以每产量单位、每项设施计算)。	污染防治
A1.4	所产生无害废弃物总量(以吨计算)及(如适用)密度(如以每产量单位、每项设施计算)。	污染防治
A1.5	描述所订立的排放量目标及为达到这些目标所采取的步骤。	污染防治
A1.6	描述处理有害及无害废弃物的方法、降低产生量的措施及所得成果。	污染防治
A2:资源使用		
一般披露	有效使用资源(包括能源、水及其他原材料)的政策。	资源使用管理
A2.1	按类型划分的直接及/或间接能源总耗量及密度。	资源使用管理
A2.2	总耗水量及密度。	资源使用管理
A2.3	描述能源使用效益计划及所得成果。	资源使用管理
A2.4	描述求取适用水源上可有任何问题,以及提升用水效益计划及所得成果。	资源使用管理
A2.5	制成品所用包装材料的总量及每生产单位占量。	资源使用管理

A3:环境及天然资源		
一般披露	降低发行人对环境及天然资源造成重大影响的政策。	环境管理体系
A3.1	描述业务活动对环境及天然资源的重大影响及已采取管理有关影响的行动。	环境管理体系
A4:气候变化		
一般披露	识别及应对已经及可能会对发行人产生影响的重大气候相关事宜的政策。	应对气候变化
A4.1	描述已经及可能会对发行人产生影响的重大气候相关事宜,及应对行动。	应对气候变化
B.社会		
B1:雇佣		
一般披露	有关薪酬及解雇、招聘及晋升、工作时数、假期、平等机会、多元化、反歧视以及其他待遇及福利的： (a) 政策；及 (b) 遵守对发行人有重大影响的相关法律及规例的资料。	员工管理
B1.1	按性别、雇佣类型、年龄组别及地区划分的雇员总数。	员工管理
B1.2	按性别、年龄组别及地区划分的雇员流失比率。	员工管理 关键绩效表
B2:健康与安全		
一般披露	有关提供安全工作环境及保障雇员避免职业性危害的： (a) 政策；及 (b) 遵守对发行人有重大影响的相关法律及规例的资料。	员工管理
B2.1	过去三年(包括汇报年度)每年因工亡故的人数及比率。	员工管理
B2.2	因工伤损失工作日数。	员工管理
B2.3	描述所采纳的职业健康与安全措施,以及相关执行及监察方法。	员工管理
B3:发展及培训		
一般披露	有关提升雇员履行工作职责的知识及技能的政策,描述培训活动。	员工管理
B3.1	按性别及雇员类别(如高级管理层、中级管理层等)划分的受训雇员百分比。	员工管理
B3.2	按性别及雇员类别划分,每名雇员完成受训的平均时数。	员工管理

B4: 劳工准则		
一般披露	有关防止童工或强制劳工的： (a) 政策；及 (b) 遵守对发行人有重大影响的相关法律及规例的资料。	员工管理
B4.1	描述检讨招聘惯例的措施以避免童工及强制劳工。	不涉及
B4.2	描述在发现违规情况时消除有关情况所采取的步骤。	不涉及
B5: 供应链管理		
一般披露	管理供应链的环境及社会风险政策。	践行责任供应
B5.1	按地区划分的供货商数目。	践行责任供应
B5.2	描述有关聘用供货商的惯例，向其执行有关惯例的供货商数目、以及有关惯例的执行及监察方法。	践行责任供应
B5.3	描述有关识别供应链每个环节的环境及社会风险的惯例，以及相关执行及监察方法。	践行责任供应
B5.4	描述在拣选供货商时促使多用环保产品及服务的惯例，以及相关执行及监察方法。	践行责任供应
B6: 产品责任		
一般披露	有关所提供产品和服务的健康与安全、广告、标签及私隐事宜以及补救方法的： (a) 政策；及 (b) 遵守对发行人有重大影响的相关法律及规例的资料。	品质服务客户
B6.1	已售或已运送产品总数中因安全与健康理由而须回收的百分比。	品质服务客户
B6.2	接获关于产品及服务的投诉数目以及应对方法。	品质服务客户
B6.3	描述与维护及保障知识产权有关的惯例。	品质服务客户
B6.4	描述质量检定过程及产品回收程序。	品质服务客户
B6.5	描述消费者数据保障及私隐政策，以及相关执行及监察方法。	品质服务客户

B7: 反贪污		
一般披露	有关防止贿赂、勒索、欺诈及洗黑钱的： (a) 政策；及 (b) 遵守对发行人有重大影响的相关法律及规例的资料。	合规经营
B7.1	于汇报期内对发行人或其雇员提出并已审结的贪污诉讼案件的数目及诉讼结果。	合规经营
B7.2	描述防范措施及举报程序，以及相关执行及监察方法。	合规经营
B7.3	描述向董事及员工提供的反贪污培训。	合规经营
B8: 社区投资		
一般披露	有关以社区参与来了解营运所在社区需要和确保其业务活动会考虑社区利益的政策。	践行社会责任
B8.1	专注贡献范畴(如教育、环境事宜、劳工需求、健康、文化、体育)。	践行社会责任
B8.2	在专注范畴所动用资源(如金钱或时间)。	践行社会责任



GRI指标索引

章节题目		数值或说明
关于本报告		2-1 2-2 2-3 2-5
董事长报告		—
走进亚泥(中国)	董事会声明	2-22
	关于亚泥(中国)	2-1 2-6
	公司发展历程	2-1
	产品及市场布局	2-1
	企业文化	2-1
永续亚泥·治理固本筑基	永续发展	2-12 2-14 2-14 2-22
	ESG管治	2-14 2-22 2-26 2-29 3-1 3-2 3-3
	公司治理	2-9 2-10 2-11 2-12 2-13 2-17 2-19 2-21 405-1
	合规经营	2-25 2-27 205-2 206-1
责任亚泥·共建美好未来	科技创新	302-3
	品质服务客户	2-27 2-28 416-1 416-2 417-1 417-2 418-1
	践行责任供应	2-27 204-1 308-1 308-2
	员工管理	2-27 401-1 401-2 401-3 403-1 403-2 403-3 403-4 403-5 403-6 403-7 403-8 403-9 403-10 404-1 404-2 405-1 406-1

章节题目		数值或说明
责任亚泥·共建美好未来	践行社会责任	2-23 2-24 201-1 203-1 413-1 413-2
绿色亚泥·守护绿水青山	环境管理体系	2-27
	污染防治	2-27 306-1 306-2 306-3
	资源使用管理	2-27 301-3 302-1 302-2 302-3 302-4 302-5 303-1 303-2 303-3 303-4 303-5 305-1 305-2 305-3 305-4 305-5
	应对气候变化	2-23 2-24 201-2
	开展绿色运营	2-23 2-24 302-4 302-5 304-1 304-2
展望未来		—
独立审验声明		2-5
附录	关键绩效表	—
	指标索引表	—
	GRI指标索引表	—
	读者意见反馈表	2-29

SASB建筑材料行业揭露准则

主题	指标	数值或说明
温室气体排放	范围一排放量 (tCO ₂ e)	17,591,385
	范围一排放受监管百分比 (%)	/
	管理范围一排放的长期和短期策略和计划、减量目标及绩效分析	见P72-74
空气质量	NOx (t)	4,582.84
	SOx (t)	6,95.90
	PM10 (t)	334.47
	二噁英/呋喃 (ngTEQ/m ³)	/
	挥发性有机物 (VOCS) (t)	/
	多环芳烃 (PAHS) (t)	/
	重金属 (Tl,Cd,Pb总和) (mg/m ³)	/
能源管理	总能源消耗 (GJ)	79,070,688
	电网电力占比 (%)	7.28
	可再生能源占比 (%)	/
水资源管理	淡水取水总量 (t)	7,174,119
	水回收百分比 (%)	见P65-68
	高/极高水风险区域百分比 (%)	0
废弃物管理	废弃物产生量 (t)	21,162
	危险废弃物百分比 (%)	10.88

主题	指标	数值或说明
	废弃物回收百分比 (%)	/
生物多样性影响	活动场所的环境管理政策和措施	见P79-82
	陆地面积受到干扰影响区域面积 (公顷) 及已恢复百分比 (%)	/
员工健康与安全	全职员工及派遣工事故伤害频率 (FR)	见P45-46
	全职员工及派遣工未遂事故率 (NMFR) (%)	见P45-46
	尘肺病确诊事故 (件)	0
产品创新	有资格获得可持续建筑设计和建筑认证的产品百分比	/
	创新产品 (减少水、能源和/或材料影响) 销售金额及市场占有率	/
定价完整性和透明性	由于与卡特尔活动、定价和反垄断活动相关的法律诉讼而造成的金钱损失总额	0

读者意见反馈表

尊敬的读者：

您好！

感谢您阅读《亚洲水泥(中国)控股公司2023年度环境、社会及管治(ESG)报告》。如您在报告阅读过程中,有任何意见和建议,请不吝指正,以帮助我们在今后进一步提升可持续发展管理!

选择性问题(请在相应位置打“√”)

1.对于亚泥(中国),您的身份是

- 政府 投资者 员工 客户 供应商/承包商
 合作伙伴 同行 社区和公众 媒体 非政府组织
 其他(请注明)

2.您对本报告的总体评价

- 非常好 好 一般 较差 差

3.您认为报告结构是否合理

- 非常合理 合理 一般 较不合理 不合理

4.您所关注的信息在报告中披露程度如何

- 很全面 比较全面 有所涉及 涉及很少 未涉及

5.您认为还有哪些关注的信息未反映在报告中

6.您对亚泥(中国)ESG报告建议